

Trait

d'union

n°47/Hiver 23

RESERVOIR

Une richesse à préserver...

*Journal municipal d'actualités et d'informations de la commune de Rothau*

# Sommaire

- 3  
-Edito
- 4  
-Décisions du Conseil
- 5  
-Bienvenue à Nathalie et Lilou
- 6  
-Opération de Revitalisation du Territoire
- 7  
-Éclairage public
- 8  
-Du neuf dans l'eau
- 9  
-Travaux PATA  
-Une piste noire?
- 10  
-Barrière école maternelle
- 11  
-Sécurisation sortie parking école primaire
- 12  
-Un arbre dès que l'occasion se présente  
-Toujours du jus
- 13  
-Balades thermiques courant février  
-Défibrillateurs
- 14  
-Sur les rails
- 15  
-La fête des seniors
- 16  
-Trouver la lumière au temple
- 17  
-Ils l'ont vécu  
-Eglise par tous les temps
- 18  
-On a vu...
- 20  
Communiqué
- 22  
-Etat civil
- 23  
-Grande fête des voisins de Rothau

Trait d'Union  
Mairie de Rothau  
24 Grand' Rue  
67570 Rothau.  
*-Tirage 900 exemplaires*  
ISSN 1817-857X  
Conception et réalisation;  
Mairie de Rothau

Directeur publication:  
Marc SCHEER

Rédacteur en chef:  
Bastien MASSOT.

Crédit photos:  
Jean-Michel FRÈNE  
Bastien MASSOT  
Jean Paul MASSON  
Marc SCHEER

Comité de Rédaction:

Andrée BENAZETH  
Silvia DO SACRAMENTO  
Jean-Michel FRÈNE  
Catherine LE MENER  
Eddy MALAISÉ  
Jean Paul MASSON  
Françoise VERET



A Rothau, l'année qui s'achève n'a pas vu de réalisation spectaculaire se concrétiser et pourtant l'activité au sein du conseil municipal a été chargée avec notamment une série de travaux dont le but principal était les économies d'énergie à tous les niveaux, ceci afin de préserver notre capacité d'investissement mais aussi de servir d'exemple en matière d'environnement. Car si la lutte contre le réchauffement climatique est une vraie préoccupation, cela passe essentiellement par des actions concrètes plutôt que par des discours

moralisateurs. Le but est bien de convaincre chacun d'entre nous de faire des efforts et le meilleur moyen est bien de montrer l'exemple ! Une autre préoccupation du moment est la fermeture récente de plusieurs commerces dans notre commune : c'est pourquoi nous avons décidé de réagir en faisant l'acquisition de l'immeuble de l'épicerie de Madame et Monsieur Dietz afin d'essayer de pérenniser cette activité essentielle à la vie de Rothau. Nous espérons pouvoir vous annoncer prochainement de bonnes nouvelles.

Concernant l'aménagement de la traversée de Rothau, là aussi le dossier avance avec le dépôt prochain du dossier de déclaration d'utilité publique, phase essentielle de ce projet. Autre chantier qui nous tient à coeur, c'est l'aménagement de la cour de l'école primaire qui va entrer dans une phase active au courant de l'année 2024.

Tout ceci pour dire que malgré la conjoncture actuelle et les désordres assez inquiétants au niveau mondial qui menacent, quoiqu'on pense de notre économie, de notre mode de vie et de nos sociétés démocratiques, il est important de poursuivre à notre petit niveau les efforts pour rendre la vie de nos habitants plus agréable et plus apaisante. C'est le voeu que je formule pour l'année 2024 et soyez assurés que nous ferons tout pour que ce voeu ne reste pas qu'un souhait mais se traduise au contraire par de belles réalisations.

A toutes et à tous bonnes fêtes de fin d'année et que 2024 soit une année de bonheur !

Marc SCHEER.

## Principales décisions du Conseil.



### Mai 2023 :

- A partir du 1er janvier 2024, reversement de 20 % de la taxe d'aménagement à la Communauté de Communes de la Vallée de la Bruche
- Décision de ne plus recruter d'agent de police municipale.

### Juin 2023 :

- Extinction éclairage public de 23h30 à 4h30.
- Limitation de vitesse à trente kilomètres par heure en agglomération.

### Juillet 2023 :

- Création d'un poste d'adjoint technique à temps non complet. (28/35ème)-
- Tarif repas restauration scolaire fixé à 9 euros à partir rentrée scolaire 2023/24.

-Lancement d'une mission de maîtrise d'oeuvre pour l'aménagement de la cour d'école Gustave Steinheil.

### Aout 2023 :

- Autorisation de recruter des agents contractuels pour remplacer des agents publics momentanément indisponibles.

### Septembre 2023 :

- Approbation convention d'Opération de Revitalisation du Territoire qui a vocation à planifier et organiser l'action de la commune dans les 5 années à venir en matière de politique de l'habitat, de développement commercial, d'adaptation du centre-bourg au changement climatique, de mobilité, etc...
- Renouvellement du bail

de chasse communal pour la période 2024-2033 : approbation du périmètre, des conditions particulières et choix du mode de location.

### Octobre 2023 :

- Aménagement cour d'école : choix du maître d'oeuvre.
- Demande intervention Etablissement Public Foncier pour acquisition du bien situé 6 rue de Schirmeck.

### Novembre 2023 :

- Approbation programme des coupes de bois et travaux en forêt communale pour l'année 2024.
- Relocation chasse : agrément des candidatures.
- Aménagement RD1420 : avis favorable propositions CeA.

## Bienvenue à Nathalie et Lilou



Deux nouveaux visages sont apparus dans le paysage communal.

Tout d'abord celui de Nathalie au sein de l'équipe technique et administrative. Arrivée chez nous le 1er septembre, celle qui a choisi son métier dès l'âge de 16 ans en débutant par un apprentissage en horticulture a ensuite travaillé comme paysagiste avant de poursuivre comme responsable « pépinière » en jardinerie pendant deux ans. C'est donc avec de l'expérience qu'elle a intégré l'équipe technique de la Commune de Niedernai avant de rejoindre Rothau. «Le métier me plaît car il y a le relationnel avec les habitants du village. En plus ici, avec les différents travaux de maçonneries, peintures, d'espaces verts ou d'entretien des voiries et la gestion des bâtiments c'est plus varié ». Ajoutons

qu'elle s'est vu confier la gestion du Royal ainsi que différentes tâches administratives (demande de travaux et arrêtés). Ces derniers domaines sont complètement nouveaux pour Nathalie qui n'a jamais été intéressée par les ordinateurs. « Je découvre et ça me plaît bien, cela permet d'avoir de nouvelles connaissances ».

Le poste qu'elle occupe a été une véritable opportunité de se rapprocher de son domicile. « En étant une femme, de plus, qui travaille dans le technique c'est assez difficile d'avoir une chance d'être prise. Je pense m'être très bien adaptée au fonctionnement et je suis très enthousiaste à l'idée de travailler avec les élus et mes collègues du technique et du secrétariat et de pouvoir être au service de notre commune. »

La municipalité s'associe de

tout coeur aux nombreux messages de bienvenue et d'encouragement qui lui ont déjà été exprimés au fil des rencontres dans le village. C'est ensuite à l'école maternelle que Lilou a pris ses fonctions en tant qu'ATSEM (Agent Territorial Spécialisé des Écoles Maternelles). L'organisation de l'établissement nécessitait de faire appel à un renfort en ce début d'année scolaire. C'est ainsi que cette jeune diplômée de la petite enfance a fait son entrée dans les effectifs communaux. Elle joue un rôle crucial dans le quotidien de l'école. Elle travaille en collaboration avec les enseignantes pour assurer le bien-être des enfants et faciliter le bon déroulement des activités éducatives, mais surtout, elle s'assure au quotidien notamment de la bonne hygiène et de l'entretien des espaces. Grâce à son empathie, sa patience et son engagement, Lilou contribue à entretenir une ambiance positive appréciée par tous. L'avenir, nous dira quel chemin nous ferons ensemble mais celui de Lilou est sans aucun doute fait de réussite.

# Opération de Revitalisation du Territoire



## GRAND MARCHÉ

Tous les samedis matins

ROTHAU



La commune de Rothau a signé le 10 octobre la convention ORT (Opération de Revitalisation du Territoire) avec 11 autres partenaires à savoir les Communes de Barembach, La Broque et Schirmeck (qui composent avec notre village le centre-bourg), la communauté des Communes de la Vallée de la Bruche, la Région, la Banque des Territoires, le PETR Bruche Mossig, la Chambre de Commerce et d'Industrie Alsace Eurométropole, la Chambre des Métiers d'Alsace et l'Etat.

En quoi consiste ce dispositif ?

Essentiellement en trois orientations stratégiques :

### 1. Habitat

- Mise en oeuvre de la démarche « Zéro logement vacant »
- Accompagner les propriétaires dans la rénovation de leurs logements
- Réaliser une étude pré-opérationnelle
- Expérimenter et innover en matière d'habitat en zone inondable
- Requalifier le patrimoine bâti et immobilier du centre-bourg

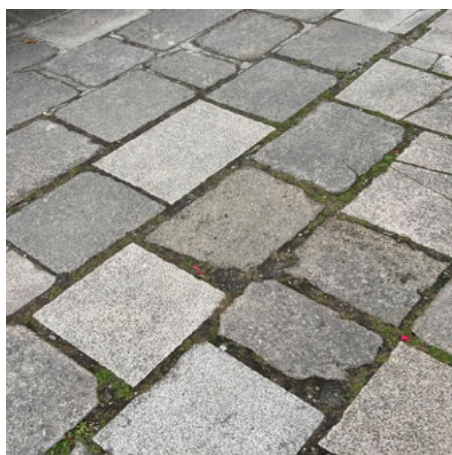
### 2. Favoriser et dynamiser les commerces du centre-bourg

- Développer des opérations d'urbanisme éphémère et théâtraliser le centre-bourg
- Mettre en place un Office du Commerce et du Tourisme
- Renforcer le lien avec les propriétaires de l'immobilier commercial en proposant un système d'aide direct à la rénovation des façades et création d'une charte d'enseigne
- Monter en attractivité l'offre de marchés et de commerces mobiles
- Mettre en place le dispositif d'accompagnement des commerces en milieu rural dans le cadre de la redynamisation du centre-bourg.

### 3. Urbanisme et mobilités :

- Mise en oeuvre de la Gestion Intégrée des Eaux Pluviales dans les projets d'aménagement
- Améliorer et développer les mobilités actives sur le centre-bourg
- Requalifier le patrimoine et le foncier ferroviaire.

Ces actions servent de support aux quatre communes pour développer selon leurs besoins, leurs projets et pour solliciter des aides nécessaires à leurs réalisations. Véritable guide et feuille de route, cette convention qui est signée pour une durée de 5 ans donne également des outils aux élus pour aider au maintien et au développement du commerce local. Bien vivre ici, c'est aussi disposer de commerces et de services.



## Éclairage public

Nous avons commencé en 2022 à remplacer les points lumineux défectueux par de nouveaux modèles à LED avec abaissement de la puissance selon les besoins. Notre budget ne nous permet pas de renouveler l'ensemble du réseau de l'éclairage en une fois, voire même par tranche. Nous travaillons au coup par coup d'autant que pour obtenir les subventions des services de l'État, c'est le parcours du combattant. Nous attendons toujours la réponse aux demandes enregistrées par les différents services.

En attendant, nous remplaçons au fur et à mesure les lanternes qui tombent en panne. Des subventions nous permettraient de consacrer nos finances à d'autres investissements. Vous avez dit décentralisation ? Ne serait-elle pas elle-même en panne ?

Cependant, avec l'extinction de l'éclairage public de 23h30 à 4h30, nous observons une diminution très appréciable de la consommation. Avec cette mesure nous agissons également sur la pollution lumineuse et les économies

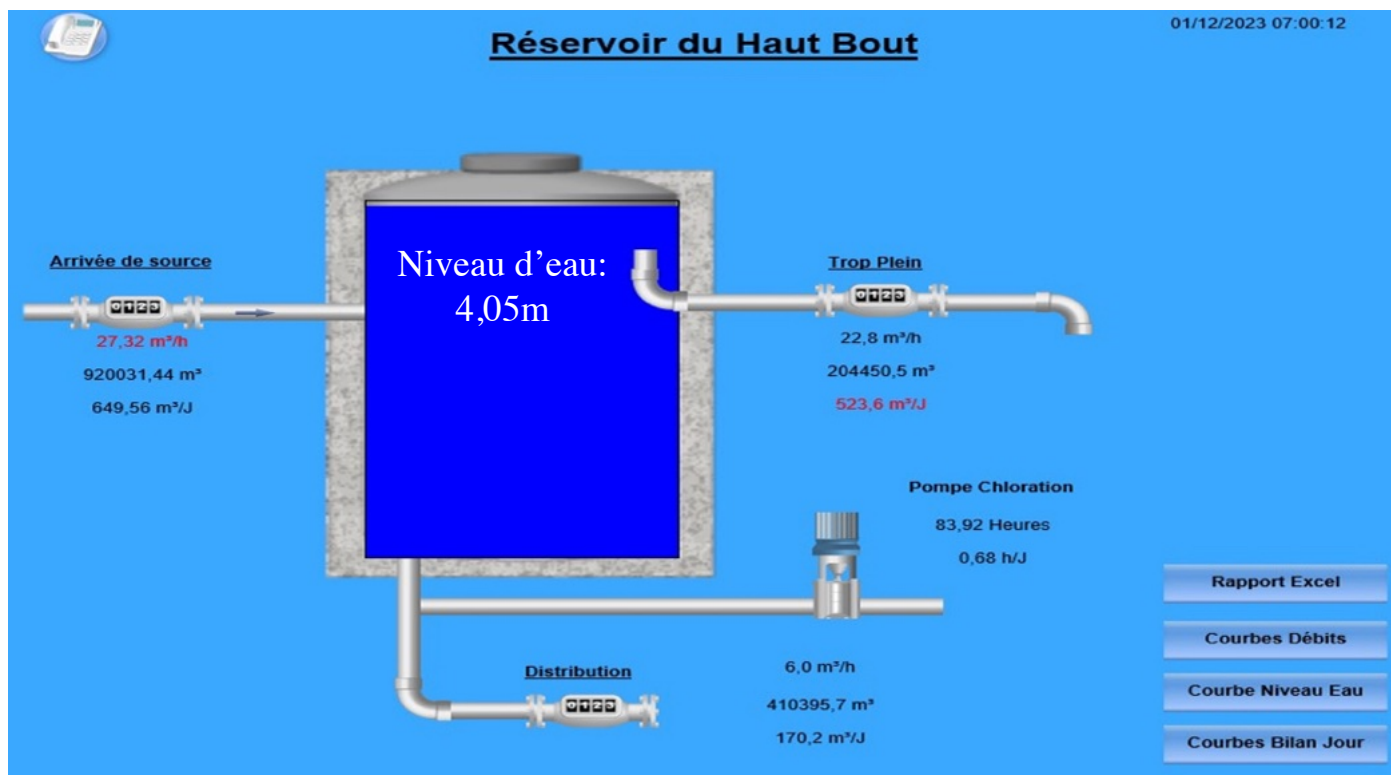


d'énergie, encore des gestes pour la planète ! Peut-être que l'élargissement de la plage des horaires d'extinction, par exemple de 22h30 ou 23 heures à 5h ou 5h30, permettrait des économies supplémentaires

sans vraiment occasionner de gêne supplémentaire. À étudier...

Pour mémoire, l'éclairage public de Rothau comprend entre 190 et 200 points lumineux.

# Du neuf dans l'eau



Sous la maîtrise d'ouvrage déléguée du SIVOM de la Vallée de la bruche, compétent pour les travaux neufs en eau potable, la mise en place d'une télégestion a été réalisée cet été au niveau du réservoir du Haut-Bout pour en faciliter l'exploitation et la gestion à distance.

De nombreux avantages à la clé :

- Connaître l'état des réseaux en temps réel, comme par exemple, le niveau du réservoir, le débit du trop-plein ou encore le volume mis en distribution.
- Optimiser le fonctionnement des différents équipements du réservoir
- Réaliser des gains

d'exploitation

- Être plus réactif
- Préserver la ressource en eau et économiser de l'énergie

Le coût : 12 060,90 Euros HT

Une subvention de l'Agence de l'Eau, 60 % du montant ci-dessus, a été perçue à ce titre.

Avec ce système, comme il est possible d'établir un diagnostic immédiat, il est alors possible d'agir à distance sur certains points ce qui permet de réduire les temps d'intervention et donc de réduire le temps d'éventuelles interruptions de service. Le report de la télégestion est centralisé dans les locaux du SIVOM à Schirmeck et consultable

à distance. En cas de panne, le personnel de maintenance intervient alors en connaissant l'origine d'un incident. Le contrôle en continu, permet également de prolonger la durée de vie des équipements en menant une maintenance préventive.

Toujours en ce qui concerne l'eau potable, une étude globale est en cours. Elle permettra de définir les travaux prioritaires à entreprendre pour continuer nos investissements en la matière.

Ceux-ci, constants et réguliers, visent à maintenir le réseau en parfait état de fonctionnement. Prochaine échéance, en 2024, mise à jour des plans des réseaux.



## Travaux PATA



Il s'agit d'une technique de réfection de la voirie qui consiste à répandre des gravillons qui sont agglomérés au sol par une émulsion de bitume. En séchant, le mélange bouche nids de poules, fissures et autres parties relativement peu endommagées des chaussées.

Le plan d'intervention mis en place depuis plusieurs années permet d'entretenir la voirie plus régulièrement. Si ce système peut sembler imparfait il est reste plus abordable aux finances communales. Il y a tant à faire...

## Une piste noire ?



Les deniers travaux sur le réseau d'assainissement de la rue du Maréchal ont conduit à la pose d'un nouvel enrobé pour terminer le travail. Donc pas une piste noire mais une belle descente tout de même.

## Barrière école maternelle



Il y a un temps où l'écoute, les explications et la pédagogie ne suffisent plus. La cohabitation entre piétons et voitures aux abords du Châteaux des Espagnols et de l'École Maternelle étant devenue ingérable, décision a été

prise d'interdire l'accès aux véhicules, autre que ceux de quelques personnes autorisées pour raison de service. Ainsi l'accès est désormais restreint. Plusieurs incidents se sont produits. Jusqu'à aujourd'hui seul un cartable a fait les frais

d'attitudes irresponsables. Là non-plus, la solution n'est sans doute pas parfaite mais c'est celle retenue pour mieux protéger petits et grands.

## Sécurisation sortie parking école primaire

Il y a des endroits comme celui-ci où il faut être bien concentré pour s'engager sur la route avec son véhicule. Il y a la sortie du parking de la Mairie, le rond-point en venant de La Claquette

et aussi sans être exhaustif la sortie du parking de l'école Gustave Steinheil. Là, la légère courbure de la RD1420 additionnée à la vitesse de certains conducteurs rend la plupart

du temps la manoeuvre périlleuse. Il devenait urgent de consolider cet abord pour améliorer la situation.



## Un arbre dès que l'occasion se présente

Naissance dans les familles du village ou 14 juillet sont depuis quelques années de belles occasions pour la municipalité de planter des arbres. Le dernier en date fût un châtaignier choisi pour le 14 juillet et qui depuis prend paisiblement racine dans notre terre sur le périmètre de l'AFP. C'est bien d'imaginer que dans quelques années certains d'entre-nous en goûterons les fruits. Un petit geste de plus pour la planète. Un plus un, plus un, plus un, plus un, plus un...



## Toujours du jus

C'est maintenant une activité traditionnelle : le ramassage des pommes dans les vergers de l'AFP permet la fabrication de jus qui est consommé au fil de l'année. C'est ainsi qu'il est consommé chaud ou froid, selon la période, à la fête du village, aux inaugurations, dans les écoles, ou lors de manifestation comme celle qui se déroule chaque année au Jardin des Droits de l'Homme.

« Sur la photo ? C'est Robin qui a renforcé l'équipe de cueillette !

Plus haut que trois pommes!



## Balades thermiques courant février

Inscrivez-vous en Mairie dès maintenant si vous le voulez !

Pour rappel, ce sont des balades effectuées avec un conseiller en rénovation énergétique du PETR Bruche Mossig munie d'une caméra thermique qui permet de voir les déperditions énergétiques des habitations. S'en suivra une petite conférence au cours de laquelle tous les aspects de la rénovation

énergétique des habitations pourront être abordés. Il est possible de bénéficier d'une

« visite thermique » sans participer à la conférence et inversement.



## Défibrillateurs

La sécurité des habitants est l'une des préoccupations majeures de l'équipe municipale qui a décidé de mettre à la disposition de la population deux défibrillateurs automatisés. Ils ont été installés à l'extérieur de la salle du Royal et sur la façade de la Mairie. En libre accès ils sont utilisables par tout un chacun pour la sécurité de tous. Une assistance vocale et des pictogrammes facilitent leur mise en oeuvre pour analyser automatiquement l'activité du coeur et délivrer

un choc si besoin.  
**Pour sauver des vies...**

L'utilisation du défibrillateur par le premier maillon de la chaîne des secours (chacun de nous) et la réalisation d'un massage cardiaque augmente de façon significative les chances de survie d'une victime d'un arrêt cardiaque. N'hésitez pas à vous former aux gestes qui sauvent !

La Croix-Rouge locale propose régulièrement des formations.



## Sur les rails

Durant l'année 2023, les retards ou les suppressions de trains ont atteint des records. En cause, les carences du service suite au lancement du REME (Réseau Express Métropolitain Européen) mais pas seulement, l'épisode de gel du 4 décembre a paralysé le trafic pendant quelques heures. Incroyable, il a fait froid, moins trois degrés.

Les usagers, les élus et les associations d'usagers ont réussi à faire valoir leurs attentes eu égard notamment aux horaires auprès des autorités. La Région et la SNCF ont accepté de reconstruire une nouvelle offre. De nouveaux

horaires sont appliqués depuis le 10 décembre 2023. Ils ont des limites mais ils répondent visiblement mieux aux besoins des lycéens de la vallée et du Piémont. Pour les autres usagers cela reste à démontrer. Cependant, il n'y a rien de révolutionnaire. Les correspondances entre le Piémont, la Vallée et la Plaine semblent également être améliorées, mais nous ne sommes pas forcément directement concernés. Le nouveau plan de circulation devrait permettre une meilleure régularité avec moins de désagrément pour les usagers. L'offre a été un peu augmentée et

élargie en fin de soirée. En semaine, le dernier train omnibus quitte maintenant Strasbourg à 22h35 pour Molsheim. Ensuite des cars assurent le prolongement dans la Vallée. Les samedis, dimanches et jours fériés, ce service n'est assuré que par des cars.

Bien entendu, il faut que le service soit maintenant au rendez-vous. Tenant compte de l'expérience des dernières années cela reste à voir... Pour le moment, prendre un train pour se déplacer comporte une part d'incertitude. C'est peut-être ça « préférer le train », partir à l'aventure au départ de la voie A, B ou C.



## La fête des seniors

C'est le Dimanche 3 décembre qu'une centaine de convives était rassemblé à l'invitation de la Municipalité et du CCAS pour partager le repas et l'après-midi de la fête des seniors.

Après l'accueil par la Fanfare de Rothau, pendant

le repas concocté par Gilles Hauschka et son équipe, animation musicale, démonstration de Line-Dance par une délégation de l'association Dusty Boots, échanges, discussions et histoire drôles de Greg ont rythmé ce très bon moment.

Notons que la Fanfare recrute. Si vous voulez intégrer un groupe sympa, qui travaille sérieusement ses morceaux mais toujours dans la bonne humeur et la convivialité, ne cherchez plus et contactez-les au 06 30 49 34 61 ou au 06 34 44 35 63.



## Trouver la lumière au temple

Le temple est un endroit où certains viennent chercher la lumière.

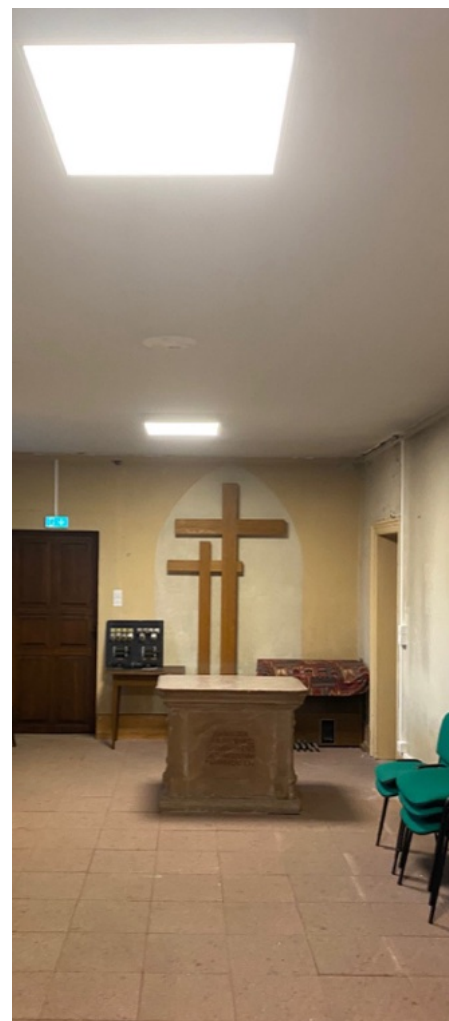
Tous les endroits de culte le sont. Pour compléter cette lumière spirituelle, l'électricité est indispensable. Le temple nécessitait des travaux sans lesquels l'édifice aurait pu être fermé.

Le tableau électrique était devenu obsolète ainsi que son alimentation et sa distribution.

C'est la raison pour laquelle des travaux ont été réalisés, sous la supervision du Conseil Presbytéral et des bonnes volontés disponibles et motivées. Les travaux sont pratiquement terminés, il ne reste plus que quelques lampes à installer.

Celles-ci actuellement en rupture de stock sont commandées et devraient être livrées vers le 20 décembre.

L'ensemble de cette rénovation a pu être réalisé grâce aux subventions de la Commune, de la CEA ainsi que de l'UEPAL (Union des Églises protestantes d'Alsace et de Lorraine).





## Ils l'ont vécu

Le Dimanche 1er Octobre, Alexandra Breukink nouvelle pasteure à mi-temps dans la Paroisse de Rothau, a célébré un beau culte des récoltes. Il s'agit d'une tradition en Alsace. Pour les participants, c'est l'occasion de dire merci pour les récoltes de l'année. Pour la Pasteure, l'occasion d'une première célébration chez-nous.



## L'église par tous les temps

C'est toujours avec ravissement que l'on découvre la crèche proposée par la Paroisse Catholique.

C'est le temps de l'Avent, c'est de saison ! C'est une bonne occasion pour parler du temps,

au sens météorologique, qui fait son oeuvre et qui fait souffrir l'édifice. Le poids des années et les eaux abondantes que les cieux nous envoient depuis quelques semaines conduisent à une porosité croissante que le temps seul, lui, n'arrangera certainement pas.



## On a vu...

-La dernière tempête faire des dégâts très localisés sur la piste cyclable. A croire que le seul arbre fragile de la commune se trouvait là !



-Ou plutôt entendu entre fin novembre et début décembre, trois avions Hercules C130 de l'US Air Force faire des ronds en escadrille au-dessus de Rothau. Peut-être des sorties «d'avions-école»...

-Laurence être honorée et médaillée pour son engagement au sein de la Croix Rouge.



-Un chêne être offert à la Commune lors de l'Assemblée Générale des Communes Forestières. Planté, il a rejoint la famille.



-La Brigade Verte nous informer des mesures de base à prendre suite à l'arrivée sur notre territoire du moustique tigre



-Des panneaux et des explications compléter l'aménagement du Jardin des Droits de l'Homme, à découvrir, vite...



-Une nouvelle zone identifiée pour permettre aux pompiers de s'approvisionner en eau si besoin.





-Une illustration d'une attraction de la fête du village voler la vedette à notre Maire lors de son discours d'inauguration.

-Le centre de secours de Schirmeck ouvrir ses portes pour faire découvrir ses missions et pourquoi pas provoquer des vocations



-Deux zones matérialisées aux abords du rond-point pour favoriser le co-voiturage. Pensez-y...



-L'exposition, les animations et films sur le thème : Lumière sur la Forêt nous éclairer sur le sujet... Une réussite !

-Une superbe édition de la fête de la musique organisée de mains de maître par Rothau en Fête et la Fanfare, merci à eux !



-Dans le même esprit une nouvelle façon de fêter le 14 juillet à Rothau, merci aux mêmes qu'avant...



## La Collectivité européenne d'Alsace au cœur de votre Canton

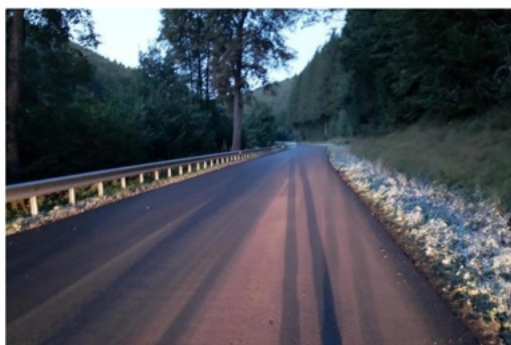
Monique HOULNE – Frédéric BIERRY, conseillers d'Alsace du Canton de Mutzig



Chers habitants de la commune de Rothau, nous avons souhaité vous rendre compte du travail sur notre Canton pour votre parfaite information.

♦ **Lorsqu'on habite dans la vallée, la mobilité sur les routes est essentielle, c'est pourquoi, nous avons à cœur de sécuriser vos déplacements :**

A Schirmeck, la Collectivité européenne d'Alsace (CeA) a renouvelé l'enrobé sur la RD 392 (255 600 €). Les travaux ont été réalisés de nuit pour limiter la gêne aux usagers.



Sur la RD 130 à Natzwiller - Devant Struthof - l'enrobé a été renouvelé (84 600 €). A Russ, la traversée a été reprise (pose des enrobés à l'automne pour un montant de 58 000 €).



**Le saviez-vous ?** 26 agents sont chargés d'assurer la sécurité et

l'entretien des routes pour faciliter les accès à notre Canton.

♦ **Ce que vous avez le droit de savoir ...**

*Actualités sur le projet à Rothau :*

Parce que la traversée de Rothau est compliquée et insécurisée avec plus de 8 000 véhicules qui passent chaque jour dans la Grand'rue (dont 18 % de poids lourds), nous travaillons sur un tracé qui permettra de répondre aux enjeux de sécurité, de tranquillité, de réduction du bruit et de la pollution.



Le dépôt du dossier est prévu au mois de décembre 2023. Ensuite, il faudra encore obtenir les autorisations environnementales (juillet 2024). Si tout va bien, les premiers travaux pourraient démarrer en 2026.

*Collèges de la Broque & Schirmeck :*

Dans les collèges de votre secteur, **43 000 €** ont été investis en travaux sur le bâtiment de la Broque (remplacement de luminaires en LED, réparation de la cour, peintures dans les salles) et plus de **25 000 €** sur celui de Schirmeck (remplacement des fermetures de portes, remplacement de la pompe de la chaufferie).

Dans les 4 collèges de notre Canton, **50 agents** de la Collectivité européenne

d'Alsace assurent leurs missions au bénéfice de vos enfants.

*Soutenir les projets communaux :*

Les moyens des petites communes sont limités, aussi à la Collectivité européenne d'Alsace, nous avons fait le choix d'apporter des aides pour les besoins des habitants de Rothau :

- Travaux de remise aux normes électriques du Temple **5 918 €**
- Rénovation du rez-de-chaussée de l'ancien foyer protestant **86 700 €**
- Subvention cinéma itinérant (Cinéma Le Royal) **7 522 €**

♦ **Nous sommes très investis au Champ du feu :**

Chalet de secours, salle hors-sac, entretien des pistes de ski, gestion des parkings. Nous travaillons actuellement à un projet aux vertus environnementales et sportives.

Ce projet a pour ambition de mieux protéger les secteurs sensibles environnementaux (tourbière, zones Natura 2000, lycopodes...) de la pression touristique et d'optimiser la pratique du ski nordique sur le site où l'enneigement naturel est le mieux garanti (site des Myrtilles). Cela est possible grâce à une humidité favorable et une exposition au Nord.

Une grande concertation a été menée du 8 juin au 23 juillet. Merci à celles et ceux qui ont participé.

Nous avons entendu les remarques et impacts. Nous continuons de travailler sur le dossier.



♦ **La proximité, notre priorité !**

Notre enjeu c'est aussi de rapprocher le service public au plus près des habitants. Notre collectivité est présente sur **400 sites** en Alsace et notamment pour accompagner les plus fragiles.

**16 travailleurs sociaux** sont présents dans les antennes locales (Schirmeck, Lutzelhouse & Saales) pour répondre aux besoins du quotidien (prestations sociales, vaccinations infantiles, RSA & accompagnement à l'insertion, aide aux personnes âgées et handicapées). Prise de rendez-vous au centre médico-social: 03 68 33 89 00.

Comme vous le savez peut-être, nous sommes aussi organisés en territoire. Ainsi, **10 référents techniques** sont mobilisés pour soutenir les projets des communes.

*Un Digibus pour faciliter l'accès et l'usage du numérique :*

300 000 Alsaciens sont en situation d'exclusion numérique. Pour y répondre nous avons déployé des conseillers numériques pour faciliter les démarches en ligne, la prise en main de l'outil informatique, la rédaction de courriels. Prise de rendez-vous: 03 68 33 89 00.



Frédéric BIERRY

Monique HOULNE

*Nous espérons vous avoir donné les renseignements pour mieux vous servir*

## Etat-civil.



### Naissances:

Elio NATIVEL 09/07/2023  
Jade, Sandra, Marie-Paule  
LENTZ 30/09/2023



### Mariage:

M. LEHN Cyril & Mme  
DELLA PINA Alexandra  
02/09/2023  
M. DIEBOLT Sébastien &  
Mme DUBOIS Morgane  
07/10/2023



### Grands anniversaires:

Mme PIED Andrée  
01/07/1921 102 ans  
Mme DIEM Simone  
03/07/1929 94 ans  
M. ROSE André Gilbert  
11/07/1928 95 ans  
M. HILPIRE Sylvain  
26/07/1928 95 ans  
Mme PFLAUM Jacqueline  
Cécile 19/08/1931 92 ans  
Mme HAEFFELE Germaine  
Louise 03/09/1933 90 ans  
Mme BOSO-BETTEGA  
Irma Anna 06/10/1931 92  
ans  
Mme DUBOIS Simone  
17/10/1925 98 ans  
Mme CLAULIN Frieda  
Marie 03/11/1931 92 ans  
Mme MOURLAM  
Christiane Madeleine  
12/11/1933 90 ans  
M. BOSO-BETTEGA Primo  
Victor 01/12/1931 92 ans  
Mme SCHARSCH Nicolette  
10/12/1931 92 ans  
M KLOCKE Paul René  
12/12/1928 95 ans  
Mme YENDT Jacqueline  
14/12/1929 94 ans  
Mme MOREL Suzanne  
Madeleine 29/12/1933 90  
ans



### Noces d'or:

M. LOTHI Jean-Louis &  
Mme LONDOT Anne Ma-  
rie Léonie 01/12/1973



### Nos peines:

Mme GRELOT Marie-Thé-  
rèse le 30/06/2023  
M. ROUSSELOT Paul, Henri  
le 12/07/2023  
M. HEITZ Christophe le  
13/07/2023  
M. MANGIN Michel, René,  
Pierre le 02/09/2023  
M. ROCHEL Roland, Daniel  
le 11/09/2023

# Grande fête des voisins de Rothau



*Avis aux Rothauquoises et Rothauquois, Les petits plats de “Mamama” à travers leur brocante solidaire, notre belle fanfare et l’association “Rothau en fête” vous convient à une fête des voisins géante afin de se retrouver tous ensemble pour un moment de partage et de joie le dimanche 2 juin 2024 sur la place du marché.*



## AU PROGRAMME

*Apéritif concert à 11h30 animé par la fanfare.*

*REPAS OFFERT AVEC LES BÉNÉFICES DE LA  
BROCANTE SOLIDAIRE 2024.*

*Le “hotdog” de Mamama avec son pain bretzel, sa choucroute chaude, sa paire de knack et un trait de moutarde.*

*Pour finir une crêpe au choix : chocolat, sucre ou confiture.*

*Seules les boissons seront à votre charge au profit des 2 associations qui nous soutiennent et qui offrent leur savoir faire et leur temps pour que cette journée soit une réussite.*

*Réservation “nominative” obligatoire et exclusivement pour les habitants de Rothau en remplissant le coupon ci-joint et en le déposant dans la boîte aux lettres mise à disposition sur la terrasse du restaurant Les petits plats de “Mamama” avant le 15 février 2024.*

### Bon d’inscription

Nom et Prénom : .....

Adresse : .....

Nombre de personnes : .....

Numéro de téléphone : .....

Adresse mail : .....



## Calendrier des fêtes

07.01.2024	Paroisse Protestante - Paroisse Catholique : galettes des rois
19.01.2024	CCAS Récré des Aînés
27.01.2024	Cérémonie Jardin droits de l'Homme
02.02.2024	Réception municipale annuelle
16.02.2024	CCAS Récré des Aînés
10.02.2024	Fanfare : Assemblée Générale
11.02.2024	Paroisse Protestante : Repas Choucroute
24 ou 25.02.2024	Boule Bruchoise : Belote
09.03.2024	Paroisse Catholique : Concours belote
16.03.2024	Paroisse Protestante : Concours belote
22.03.2024	CCAS Récré des Aînés
23.03.2024	Croix Rouge : Assemblée Générale
12.04.2024	CCAS Récré des Aînés
01.05.2024	Fanfare : Aubade
17.05.2024	CCAS Récré des Aînés
08.05.2024	Cérémonie commémorative Schirmeck
02.06.2024	Restaurant « les petits plats de Mamama » fête des voisins
15 & 16.06.2024	Fanfare : Concert
21.06.2024	CCAS Récré des Aînés
21.06.2024	Fanfare : Fête de la Musique
23.06.2024	Paroisse Protestante : Kermesse