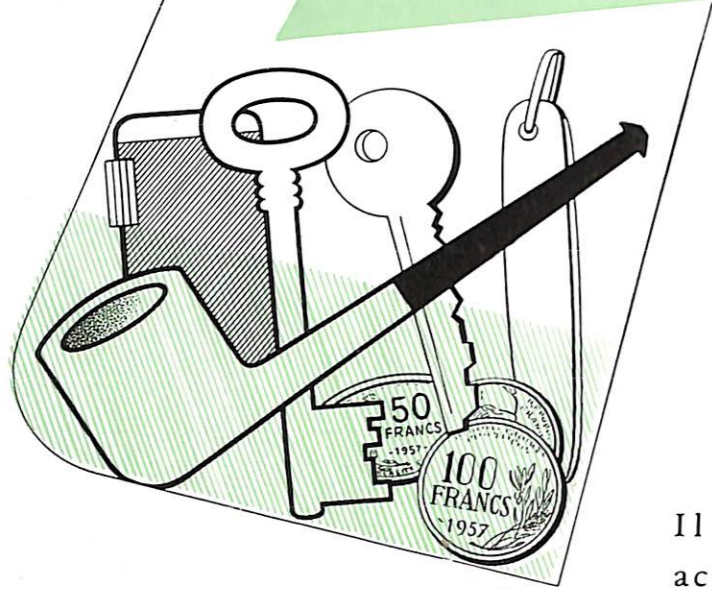


finies les corvées de reprisage



Il ne vient plus à l'idée de personne actuellement d'acheter des chaussettes qui ne soient pas

## Renforcées nylon

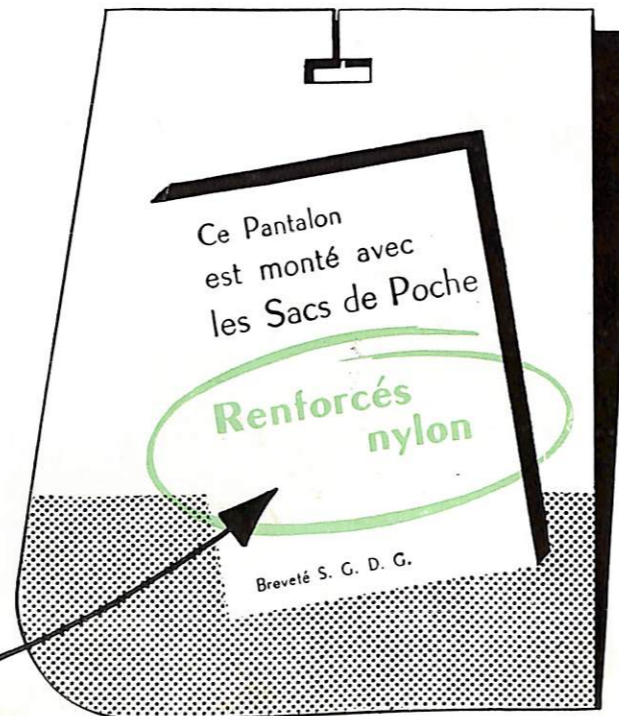
Bientôt il en sera de même pour les poches de pantalon.

Nous avons été les premiers à lancer sur le marché le

## SAC de POCHE Renforcé nylon

Vous évitez ainsi pour vos clients et pour vous-même le fastidieux travail de **changer les sacs de poche usés**

*Marchez avec le progrès  
Vendez nos pantalons avec  
sacs de poche*



Ets **STEINHEIL-DIETERLEN** G. MARCHAL FILS

**ROTHAU** (BAS-RHIN)  
PARIS, 89, rue Réaumur - Central 78-51-76-14

# Contacts

BULLETIN MENSUEL

N° 107 — MAI 1957

ETS STEINHEIL-DIETERLEN G. MARCHAL FILS • ROTHAU (BAS-RHIN)

# NOTRE CALENDRIER

Tous les mois « Contacts » publiera le calendrier des diverses activités de la vallée.

A cette occasion, nous demandons à chaque responsable de groupe (Comité des Fêtes, Sports Réunis-La Cordée, A. S. B., Chorale, Musique, Mandolinistes, Centre Ménager, Secouristes, Cors de Chasse...) de ne pas omettre de nous signaler tout ce qui peut intéresser nos lecteurs (rencontres sportives, sorties, voyages organisés, bals, concerts, fêtes, kermesses...).

« Contacts » en sera plus vivant.

MAI * 4 h. 32 à 19 h. 4		JUIN 1957 * 3 h. 54 à 19 h. 44	
1 M Fête du Travail	1 S S. Pamphile	1 S S. Pamphile	1 S S. Pamphile
2 J S. Athanase	2 D S. Blandine	2 D S. Blandine	2 D S. Blandine
3 V Inv. de la S. Cr.	3 L S. Clotilde	3 L S. Clotilde	3 L S. Clotilde
4 S S. Monique	4 M S. Emma	4 M S. Emma	4 M S. Emma
5 D Conv. S. Aug.	5 M S. Claude	5 M S. Claude	5 M S. Claude
6 L S. Jean P. L.	6 J S. Norbert	6 J S. Norbert	6 J S. Norbert
7 M S. Stanislas	7 V S. Lié	7 V S. Lié	7 V S. Lié
8 M Armistice 1945	8 S S. Médard	8 S S. Médard	8 S S. Médard
9 J S. Grégoire	9 D PENTECOTE	9 D PENTECOTE	9 D PENTECOTE
10 V S. Solange	10 L S. Edgard	10 L S. Edgard	10 L S. Edgard
11 S S. Mamert	11 M S. Barnabé	11 M S. Barnabé	11 M S. Barnabé
12 D Fête J. d'Arc	12 M OS. Guy	12 M OS. Guy	12 M OS. Guy
13 L OS. Servais	13 J S. Antoine P.	13 J S. Antoine P.	13 J S. Antoine P.
14 M S. Pacome	14 V S. Rufin	14 V S. Rufin	14 V S. Rufin
15 M S. Denise	15 S S. Modeste	15 S S. Modeste	15 S S. Modeste
16 J S. Honoré	16 D Trinité	16 D Trinité	16 D Trinité
17 V S. Pascal	17 L S. Jérémie	17 L S. Jérémie	17 L S. Jérémie
18 S S. Juliette	18 M S. Léonie	18 M S. Léonie	18 M S. Léonie
19 D S. Yves	19 M S. Gervais	19 M S. Gervais	19 M S. Gervais
20 L S. Bernardin	20 J Fête-Dieu	20 J Fête-Dieu	20 J Fête-Dieu
21 M S. Gisèle	21 V Eri	21 V Eri	21 V Eri
22 M S. Emile	22 S S. Paulin	22 S S. Paulin	22 S S. Paulin
23 J S. Didier	23 D S. Jacob	23 D S. Jacob	23 D S. Jacob
24 V S. Angèle	24 L S. Jean Bapt.	24 L S. Jean Bapt.	24 L S. Jean Bapt.
25 S S. Urbain	25 M S. Prosper	25 M S. Prosper	25 M S. Prosper
26 D Fête des Mères	26 M S. Maixent	26 M S. Maixent	26 M S. Maixent
27 L Rogations	27 J S. Fernand	27 J S. Fernand	27 J S. Fernand
28 M S. Germain	28 V S. Irénée	28 V S. Irénée	28 V S. Irénée
29 M S. Maximin	29 S S. P. S. Paul	29 S S. P. S. Paul	29 S S. P. S. Paul
30 J ASCENSION	30 D S. Martial	30 D S. Martial	30 D S. Martial
31 V S. Pétronille			



## SOMMAIRE

Couverture page 2: Notre calendrier  
Concours de l'usine fleurie

Page 1: Information  
Le billet du mois

Page 2: Nouvelles des usines

Page 3: Nouvelles des usines (suite)

Page 4: La principauté de Salm et  
l'abbaye de Senones

Page 5: Le diable violoneux

Page 6: Pêle-mêle: usines de La Claquette, St-Blaise, Colroy, Ranrupt, Saulxures, Saales

Page 7: Rothau 1957

Pages 8 et 9: Rothau 1899

Pages 10 et 11: L'organigramme du mois: Filature de La Claquette: équipe B

Page 12: L'activité sociale de l'usine

Page 13: L'alcool, un meurtrier en liberté (fin)

Pages 14 et 15: Le sport S. R. R.-La Cordée, le sport à l'A. S. B.

Page 16: Edition spéciale

Couverture page 3: Rions un peu

Couverture page 4: Une spécialité  
STEINHEIL: Le sac de poche renforcé Nylon



# CONCOURS DE L'USINE FLEURIE

« CONTACTS »  
ORGANISE CE  
CONCOURS

POUR LA MI-JUILLET AVEC CLASSEMENT INTER-USINES  
ET ATTRIBUTION DE NOMBREUX PRIX

IL Y AURA DEUX CLASSEMENTS:

LE PREMIER CONCERNANT LES EXTÉRIEURS D'USINE  
ET LE SECOND POUR LES INTÉRIEURS DE SALLES

LES RÉSULTATS SERONT PUBLIÉS DANS « CONTACTS »

N. B. Certains prix attribués lors du concours du sapin de Noël, n'ont pas encore été retirés. Prière de s'adresser à Monsieur Poignon.

- 25 mai: En présence des autorités, pose de la première pierre des 30 logements en construction route de Schirmeck
- 1<sup>er</sup> juin: Soirée amicale des Sports Réunis-La Cordée, au Centre Ménager
- 2 juin: Kermesse de l'Église catholique de Rothau, avec Musique, Mandolinistes et Cors de Chasse
- 8, 9, 10 juin: Voyage à Versailles des secouristes de Rothau à l'occasion du Congrès National des Secouristes
- 16 juin: Journée historique et touristique au château de Salm et au lac du Coucou
- 7 juillet: Kermesse de la Paroisse protestante de Rothau, avec Musique, Mandolinistes et Cors de Chasse
- 13 juillet: Fête de nuit de l'A. S. B. au terrain de camping de Schirmeck
- 14 juillet: Fête omnisports Sports Réunis-La Cordée



## HASARD — CAUSE FICTIVE, SUPPOSÉE AUX FAITS DONT ON NE CONNAIT PAS LA CAUSE RÉELLE; — CAS FORTUIT...

Henri Poincaré écrivait, entre autres, ceci: « Pour trouver une meilleure définition du hasard, il nous faut examiner quelques-uns des faits que l'on s'accorde à regarder comme fortuits, et auxquels le calcul des probabilités paraît s'appliquer; nous rechercherons ensuite quels sont leurs caractères communs. »

« Le premier exemple que nous allons choisir est celui de l'équilibre instable; si un cône repose sur sa pointe, nous savons bien qu'il va tomber, mais nous ne savons pas de quel côté; il nous semble que le hasard seul va en décider. Si le cône était parfaitement symétrique, si son axe était parfaitement vertical, s'il n'était soumis à aucune autre force que la pesanteur, il ne tomberait pas du tout. Mais le moindre défaut de symétrie va le faire pencher légèrement d'un côté ou de l'autre, et dès qu'il penchera, si peu que ce soit, il tombera tout à fait de ce côté. Si même la symétrie est parfaite, une trépidation très légère, un souffle d'air pourra le faire incliner de quelques secondes d'arc; ce sera assez pour déterminer sa chute et même le sens de sa chute qui sera celui de l'inclinaison initiale. »

« UNE CAUSE TRES PETITE, QUI NOUS ECHAPPE, DETERMINE UN EFFET CONSIDERABLE QUE NOUS NE POUVONS PAS NE PAS VOIR, ET ALORS NOUS DISONS QUE CET EFFET EST DU AU HASARD. »

« Si nous connaissons exactement les lois de la nature... », écrit-il encore, et pour nous, par conséquent, celles du fonctionnement de notre entreprise, nous pourrions prédire exactement la situation de celle-ci à un moment ultérieur.

Autrement dit, il n'y a pas de hasard dans la conduite des affaires, si nous parvenons à en déterminer exactement les caractéristiques et leurs constituants.

Mais si, toutefois, ce hasard se produisait et nous était favorable, nous en concluons que nous avons de la chance.

Un humoriste disait: « La chance, c'est le hasard quand il est gentil. »

Un second: « La chance, c'est l'explication du succès des autres. »

Et un chef d'entreprise, plus sérieux celui-là, disait: « qu'il croyait fermement à la chance parce que, plus il travaillait, plus elle le favorisait. »

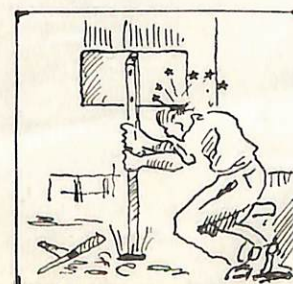
Faisons de même, mettons la chance de notre côté. Un excellent moyen d'y parvenir est de poursuivre et d'intensifier l'effort entrepris d'organisation du travail, laquelle peut être ainsi définie:

« L'ORGANISATION SCIENTIFIQUE DU TRAVAIL, C'EST L'ESPRIT ET L'ENSEMBLE DES MOYENS QUI PERMETTENT D'OBTENIR LE MEILLEUR RENDEMENT DU PERSONNEL, DU MATERIEL ET DES CAPITAUX D'UNE ENTREPRISE AVEC LE MINIMUM DE PRIX DE REVIENT ET LE MAXIMUM DE SATISFACTION POUR LES DIRIGEANTS, LE PERSONNEL ET LA CLIENTELE. »

Les problèmes d'organisation et les moyens mis en œuvre pour les résoudre varient d'une industrie à l'autre. Il est évident que les méthodes utilisées pour diriger une usine de produits chimiques ne seront pas les mêmes que celles appliquées dans une mine de charbon ou une usine textile. Néanmoins, les problèmes fondamentaux d'organisation sont les mêmes, quelles que soient les industries considérées.

Un grand nombre de personnes, à tous les échelons, prétendent cependant que leur profession est « différente » et que les méthodes mises au point dans d'autres industries ne valent pas la leur.

Mais TOUTES LES AFFAIRES SONT SPECIALES, chacune pour un motif particulier: les unes par la nature et la compo-



## L'ordre

### LE BILLET DU MOIS

L'ordre consiste à avoir une place pour chaque objet et de mettre chaque objet à sa place; à faire chaque chose en son temps et à ne pas renvoyer au lendemain ce que l'on peut faire le jour même.

L'ordre fait gagner du temps et aussi de la place. Quand on a de l'ordre on sait où se trouve l'objet dont on a besoin et on ne perd pas son temps à le chercher. Après usage on le met à la place qu'il occupait, qui doit être celle qui lui convient le mieux. Quand on fait chaque chose en son temps, on trouve du temps pour tout faire sans hâte et sans trouble.

Pour réaliser ce programme l'ordre a besoin de trois aides: la volonté, l'attention et l'adresse.

L'ordre devient en quelque sorte une discipline personnelle que l'on s'impose. Pour la plupart d'entre nous il est nécessaire de faire effort si l'on veut prendre cette bonne habitude.

Pour le chef de famille l'habitude de l'ordre est nécessaire;

que ce goût se manifeste dans la tenue de son budget, ou le soin de ses objets personnels et de tout ce qui est à son usage. Il a besoin — au risque de ne plus avoir le contrôle de la famille dont il a la charge — de savoir ce qu'il gagne, ce qu'il dépense, ce qu'il économise, ce qu'il perd... Dans le soin apporté à tout ce dont il se sert chez lui, il deviendra un exemple dont il retirera beaucoup d'autorité.

Ce comportement sera le même à son lieu de travail. Il s'imposera par la méthode et l'attention apportées à régler ces problèmes et également par le soin avec lequel il traitera les outils, les pièces de machines et sa production.

L'ordre doit être la qualité essentielle de la femme qui a spécialement la charge de l'ordre au foyer. Elle doit avoir la préoccupation constante de maintenir dans un état parfait les meubles de la maison, les vêtements et les divers objets du ménage. C'est d'elle que dépend le plaisir que tous éprouvent à vivre dans la maison. Elle peut même, dans ce but, apporter dans l'ordonnance et la disposition des choses une certaine note d'élégance qui flatte les yeux et rend le foyer plus agréable à visiter.

Persuadons-nous que les habitudes d'ordre si modestes soient-elles, s'étendront à tout notre entourage et rendront nos contacts plus heureux et plus agréables.



Grand bureau: malgré « la neige du coucou » du 15 avril et du 7 mai...



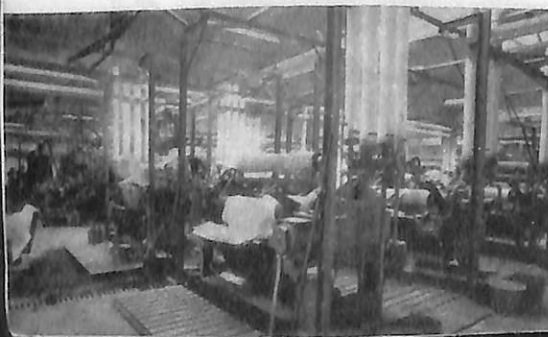
... Les travaux se poursuivent activement.



Pendant ce temps la nouvelle chaudière prend petit à petit sa forme définitive.



Ci-dessus: En voici une vue saisissante réalisée par notre reporter au prix d'une périlleuse acrobatie. Ci-dessous, en teinturerie: Une vue d'ensemble des jiggers et des foulards de teinture



# Nouvelles des Usines

Par suite du manque total de Nouvelles, « Contacts » se voit (à regret) dans l'obligation de garder un silence complet sur les secteurs suivants: Bureaux - Renardière - Martinet - Ateliers - Teinturerie - Expédition - St-Blaise - Ranrupt - Saales - Lorquin.

Prière à nos aimables correspondants de relire attentivement en page 1 l'excellent article signé J.P.

Par contre nous nous voyons dans l'obligation - faute de place - de reporter au mois prochain la page de nos représentants. Qu'ils veuillent bien nous en excuser.

## RECEPTION ECRUS

### Une lueur d'espoir

La réception des écrus vit dans la fièvre. Nous avons bien vu, il y a 5 mois, un chrono-analyseur se promener dans le local avec un attirail impressionnant, poser une foule de questions à toute heure de la journée et de la nuit, mais ne voyant rien venir nous nous croyions abandonnés à notre triste sort. Or depuis quelques jours on parle... on parle même beaucoup de la réorganisation des services tondage, épiluchage, vérification et stockage des écrus.

Les services travaux ont débuté, et nous nous en réjouissons. Conscients de l'importance de notre tâche, nous lui consacrerons plus que jamais le meilleur de nous-mêmes.

Les ouvriers de la Réception des Ecrus, du Marquage, du Flambage et du Grattage, heureux de s'être reconnus dans « L'organigramme », remercient chaleureusement « Contacts » des magnifiques pages qui leur ont été réservées.

### Filature La Claquette

Depuis un an, que de changements! Le « cimetière » de machines a disparu pour faire place à l'encaissage.

Seules, de vieilles cardes restaient, entretenant des cachettes, des balais, des caissettes de tubes et surtout de la poussière.

En mars dernier, tout a été déblayé; des vestiges anciens, il ne reste plus que l'antique horloge qui nous fait toujours lever les yeux quand nous franchissons la porte, mais reste un souvenir pour ceux qui, trouvant les 8 h. trop longues, venaient la consulter à longueur d'équipe.

Des horloges électriques la remplacent, elles égrenent les heures avec une implacable régularité et depuis, chose curieuse, plus aucune montre ne se dérègle.

La photo surprise du mois Où est-ce?



Incendie à la Papeterie Kohler



Une scène du dernier concert de la fanfare



Il est dommage que tout en indiquant le temps passé à l'usine, elles ne puissent montrer à certains combien le temps perdu en absences prolongées (quelquefois inexplicables) est une perte également pour leur porte-monnaie et pour la production.

Un projet d'embellissement d'usines est en cours, il n'est pas superflu de rappeler aux ouvriers de La Claquette, qu'ils ne jettent plus dans la cour du papier ou autres ordures qui choquent la vue.

Chacun doit avoir à cœur d'entretenir l'usine comme il entretient son intérieur.

Depuis fin mars, nous avons dans la salle une boîte à idées « Contacts »; souhaitons y trouver souvent des articles intéressants pour la rédaction de notre journal. M. St.

### Tissage de La Claquette

Après quelques mois d'essais nous voyons maintenant des nouvelles navettes garnir les barillettes des métiers C.R.K.; avec leur plus grande capacité en trame elles peuvent fournir un meilleur rendement... en attendant les nouvelles canetteuses!!!

Aidées de nos nouveaux leveurs de pièces, les tisserandes auront une tâche moins pénible, surtout que le ventilateur d'air vient d'être réparé, quelques mois de repos lui ont fait du bien!... reste encore notre bon compresseur d'humidification que l'on peut comparer à un bon mulet qu'il faut pousser avec des coups. G. G.

### Visites Inter-Usines

Depuis longtemps réclamées par beaucoup, elles permettront à chacun de mieux connaître la marche complète de nos fabrications.

Ouvertes à l'ensemble du personnel (bureaux et diverses usines du groupe) elles auront lieu aux dates et heures ci-dessous:

Lundi 20 mai à 18 h.: Blanchiment - Teinturerie - Impression - Finissage.

Lundi 27 mai à 18 h.: Blanchiment - Teinturerie - Impression - Finissage.

Lundi 3 juin à 18 h.: Filature de la Renardière.

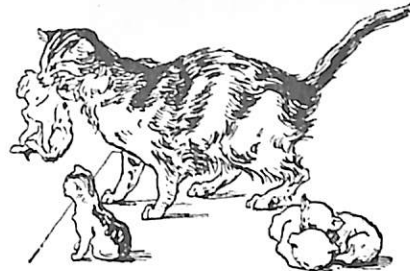
Lundi 10 juin à 18 h.: Filature de la Renardière.

Lundi 17 juin à 18 h.: Tissage du Martinet.

Lundi 24 juin à 18 h.: Tissage du Martinet.

Rassemblement devant la porterie de chacune des usines visitées.

Plus techniques, les premières visites (mai et juin) seront réservées aux contremaîtres et aux employés. Chacun sera personnellement prévenu en temps opportun.



## LA RENARDIERE

### Naissance de quintuplés

Le jeudi 25 avril 1957, une portée de cinq jeunes chatons a été découverte douillettement installée dans un rouleau de cartes.

On vous le disait bien que les tissus Steinheil avaient une composition bien étudiée et jusqu'à présent tenue secrète.

(Suite de la page 4)

Des signes de piste vous aideront à suivre le parcours recommandé et de temps à autre un repère spécial vous permettra de découvrir, si vous êtes observateur: cigarettes, champagne, jouets et divers autres prix (il y en aura pour les grands et pour les petits).

Vers 11 h. 30, dans les ruines du château, 810 mètres d'altitude, la fanfare de Rothau interprétera du haut du donjon maintes marches guerrières de cette époque moyenâgeuse où les princes régnaient en seigneurs et maîtres sur la contrée, depuis Senones et Raon-l'Étape jusqu'à Saales, La Broque et le Donon. Dans l'enceinte même des remparts, vous trouverez boissons et sandwiches à discrétion.

Pique-nique sur les bords enchanteurs du lac du Coucou où fanfare, musique, mandolinistes et cors de chasse seront au rendez-vous à 13 heures et rivaliseront d'ardeur pour vous faire revivre, par quelques morceaux impétueux, le temps des chasses héroïques et des folles chevauchées dans les majestueuses forêts qui ensèrent ses rives.

Et peut-être en vous écartant un peu sous les vertes frondaisons, retrouverez-vous, au hasard du sentier, un historien d'un autre âge ou la fée des montagnes qu'incarnera pour la circonstance quelque gentille Bruchoise drapée de bulle vaporeuse. Elle vous contera une de ces merveilleuses légendes du temps jadis où nos grands-mères filaient encore le chanvre, tandis que l'aïeul attisait l'âtre après sa dure journée dans les forges ou les mines de Framont, de Grandfontaine, des Minières, du Haut-Fourneau, de la Renardière ou du Bambois. Peut-être même vous touchera-t-elle de sa baguette magique si vous réussissez, tout en ayant le charme de sa voix, à déposer un baiser sur les brillants de ses pantoufles de vair ou sur le solitaire de ses douces et fines mains tout de blanc ganlé.

Toute la vallée sera présente. De Saales, St-Blaise, Ranrupt, Saunxures, Fondau, Rothau, La Claquette, Albet, Les Fennes, Vincelle, La Broque, Grandfontaine, Schirmeck, de Wisches même ou d'ailleurs... tous seront ce jour mémorable au rendez-vous du château de Salm et du lac du Coucou.

Et quand, le soir, chacun regagnera sa demeure, il pensera avec mélancolie aux légendes d'autan que cette journée aura fait revivre en nos cœurs.

N. B. — De plus amples précisions seront données par voie d'affiches, par la presse et dans le N° 108 de « Contacts » qui sera distribué le vendredi 14 juin.

Nous rappelons que la carte du « Lien » permet de participer aux activités suivantes: Chorale, Mandolines, Musique, Théâtre, Cinéma, Centre de formation professionnelle, Centre d'enseignement ménager, Centre d'activités sportives (football, basket, volley, ping-pong, cyclisme, piscine), Secourisme...

Vous pouvez trouver cette carte dans votre bureau d'usine aux prix suivants: Membre actif: 200 fr.; Membre bienfaiteur: 1.000 fr.; enfants jusqu'à 14 ans: 50 fr.; retraités: 80 fr.

# Dans nos familles

## NAISSANCES:

7-3-57: Christian, fils de M. et M<sup>me</sup> René Soudre, de Vacquenoux.

18-3-57: Claudine, fille de M. et M<sup>me</sup> Fernand Frien, de Rothau.

1-4-57: Laurent, fils de M. et M<sup>me</sup> Limon, de Grandfontaine.

Vives félicitations aux heureux parents et meilleurs souhaits de bonheur et de longue vie à tout ce petit monde.

## MARIAGE:

M<sup>lle</sup> Marie-Claude Oliverti avec M. Nadol, militaire de carrière, célébré à Schirmeck, le 1<sup>er</sup> mars 1957.

« Contacts » présente ses plus vives félicitations aux heureux époux.

## DECES:

Grislin Bernadette, de Saales, à l'âge de 54 ans, le 24 février 1957.

« Contacts » adresse à la famille ses sincères condoléances.

## REMERCIEMENTS

La famille de feu Paul Rose nous prie de transmettre toute sa gratitude à ceux qui ont pris part à son deuil.

## NOUVELLES DE NOS SOLDATS



— Pour le personnel de l'Expédition et le Vélo-Club, nous apprenons que Robert Vincent, notre sympathique « championnissimo », est en convalescence pour quelques semaines chez ses parents à la suite d'une mauvaise angine. Nous lui souhaitons un complet rétablissement et espérons le rencontrer avant son retour en Algérie.

— Cabiddu Francis nous envoie cette photo prise sur le vif et félicite « Contacts » pour sa nouvelle formule.

Merci Francis, et nous espérons recevoir ces prochains jours des photos de tes copains de Rothau ou de La Claquette, militaires comme toi. Nous les publierons avec plaisir.



Francis Cabiddu veille: Les fellagha n'ont qu'à bien se tenir

N.D.L.R. Quelques adresses de nos soldats nous manquent encore, nous prions leurs familles ou leurs amis de les déposer dans les boîtes à lettres d'usine, il nous sera ainsi possible de leur adresser mensuellement « Contacts ».



Dans leur concert du 4 avril musiciens...



... et acteurs rivalisèrent...



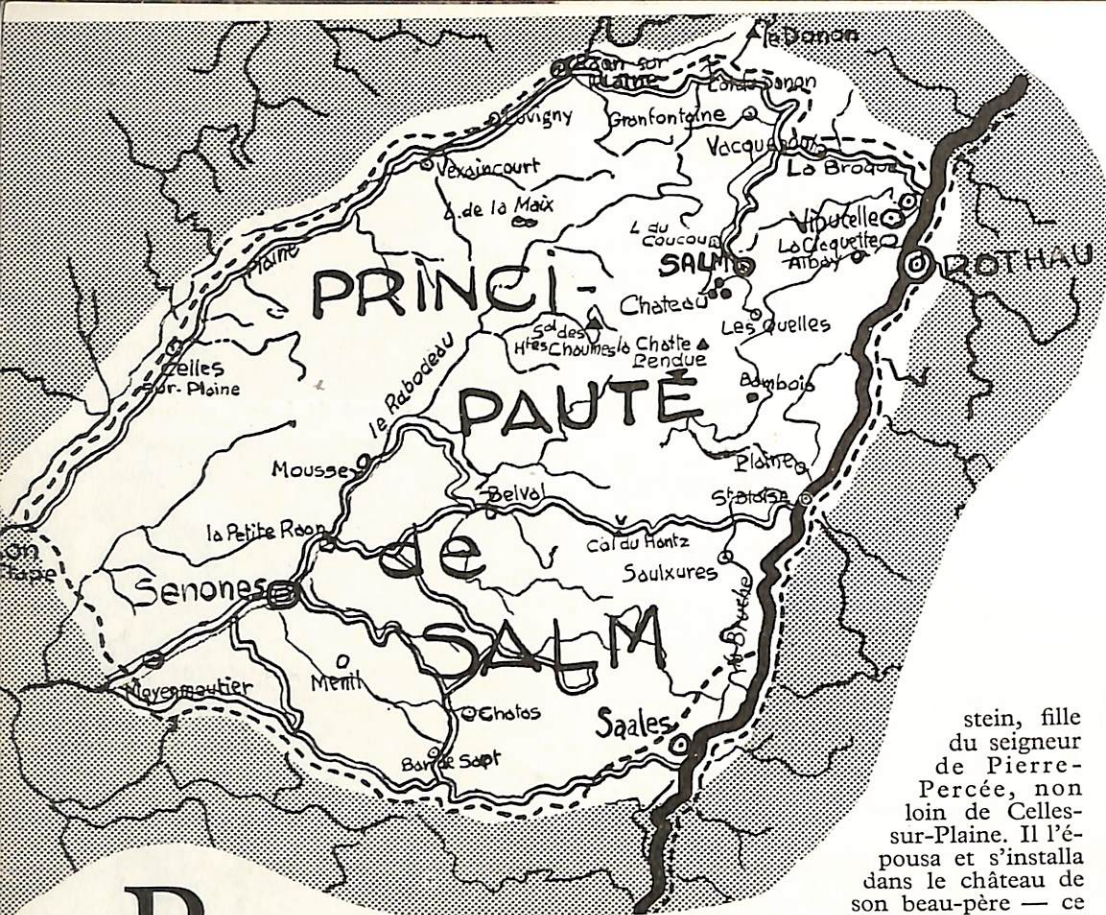
... de virtuosité et de talent.



Ci-dessus: Actualités Rothauquoises: Acrobatie aux anneaux au Cirque Loyal qui nous a rendu visite mi-avril. « Contacts » était là.

Ci-dessous: En vue d'une meilleure centralisation, l'atelier de Peinture s'est installé dans le local annexe des électriciens. Voici notre sympathique Bechtold-Bourvil en plein déménagement





# La Principauté de Salm et l'abbaye de Senones

(Suite 1)

**P**OUR juger de l'importance de l'abbaye de Senones au Moyen Age, nous avons deux documents. Le premier date de 1111: l'empereur Henri IV y énumère les biens de l'abbaye et les prend sous sa protection. Ils comprenaient: Vipucelle et ses dépendances, la forêt de Varenseille, Moacourt, Reclonville, Basemont, le marché de Dompierre et ses dépendances; en Alsace les abbayes de Tingesheim, de Rosheim et de Châtenois; dans les Vosges celles de Moyen-Burville, de Colombey, ainsi que des domaines dans le Chaumontais, l'Albinois et dans le Comté de Blâmont.

Par la suite, l'abbé Antoine acquit encore les prieurés de Saales, de la Cour, de Lorquin, d'Alinge, de Moniet et de Basemont. Dans les années qui suivirent, le monastère prit une telle extension qu'en 1152 le pape Eugène III dans la liste de ses possessions citait en outre les fiefs suivants: Grandfontaine, Ancerviller, Montigny, Maqueville, Vaqueville, Hablainville, Bétonville, Fontenoy, Ramberwillers, Colombey, Tignoncourt, Moacourt, Avoncourt, Givreccourt, Besange, Doncourt, Crancourt, Crécy et Réméréville...

C'est dans cette période d'intense prospérité que se situe l'arrivée dans les dépendances de l'abbaye de la famille de Salm dans les Vosges remonte en effet à l'an 1090. Le plus jeune des fils, Hermann de Luxembourg, Comte de Salm (Salm est un comté voisin de la ville de Luxembourg) fut appelé dans les Vosges par les évêques de Metz pour les aider à soutenir la lutte contre l'empereur d'Allemagne Henri IV.

Il y fit connaissance d'Agnès de Lang-

stein, fille de seigneur de Pierre-Percée, non loin de Celles-sur-Plaine. Il l'épousa et s'installa dans le château de son beau-père — ce château, dont on peut encore aujourd'hui voir les ruines, fut détruit en 1636 — avant d'obtenir des abbés de Senones la « vouerie » des domaines de l'abbaye (vouerie = défense des biens dont la garde leur était



Ruines du château de Pierre-Percée.

confiée) pour les protéger des attaques et des invasions dont le monastère avait à souffrir.

C'est à cette époque que le comte Hermann de Salm fonda la seigneurie de Salm en mémoire du comté de son père qu'il venait de quitter.

Son fils aîné, Henri I<sup>er</sup> épousa la comtesse Berthe de Blâmont et agrandit ainsi son domaine.

A l'occasion de la fête des Pères, le dimanche 16 juin, « Contacts » organisera, pour toute la vallée de la Bruche, depuis Saales jusqu'à Wisches, une journée de plein air, de tourisme et d'histoire près des vestiges du château de Salm et sur les bords du lac du Coucou.

Musique, mandolinistes, cors de chasse et secouristes nous ont déjà assurés de leur participation.

D'ores et déjà, il nous est possible de présenter le programme de cette journée.

Départ vers 9 h. 30 Trajet suivi: place de La Claquette - Maisons-Neuve - Albet - route des Quelles, jusqu'aux Rains de Salm, où vous trouverez les mandolinistes qui vous joueront quelques aubades mélodieuses; plus haut, en pleine forêt il vous sera donné d'entendre les cors de chasse de la Bruchoise dont l'écho se répercutera à travers monts dans tout le val des Quelles.

(Voir la suite page 3)

A sa mort, les fils d'Henri I<sup>er</sup> se partagèrent sa succession. La vouerie de Senones échet à Henri II qui dut quitter Pierre-Percée, le château de son père. Henri II, qui avait épousé en 1175 Judith de Lorraine, fille de Ferry de Lorraine, obtint de l'abbé Gérard l'autorisation de construire près des Quelles (on disait alors « les Quevelles ») le château de Salm, moyennant une location annuelle que les comtes de Salm ont payée pendant plusieurs siècles. Le château fut construit vers 1190.

Admirablement situé, en un lieu où le regard embrasse une étendue étonnante, il en subsiste encore quelques ruines modestes qui reçoivent tous les ans bon nombre de visiteurs.

(à suivre) Le Chroniqueur.

1) Voir « Contacts » n° 106

Lac de la Maix.



Faisant suite à « La Première Légende du Lac de la Maix », « Contacts » publie aujourd'hui, à la demande de nombreux lecteurs, cette page obligeamment extraite du magnifique ouvrage d'André Dorny: « Légendes d'Alsace » (Librairie ISTRAS, 15, rue des Juifs, Strasbourg).

## Le Diable violoneux

**N**ON loin du Donon se trouve le Lac de La Maix. A l'emplacement qu'il occupe actuellement, s'étendait jadis une prairie au milieu de laquelle s'élevait un petit monticule, qu'ombrageait un gros tilleul. C'est là que se réunissait le dimanche toute la jeunesse du village.

Un dimanche de mai, il y a de cela bien longtemps, comme on sortait de la messe, apparut un violoneux étranger au pays et qui jouait si joliment que les jeunes gens et les jeunes filles le prièrent de les suivre à la prairie.

Il accepta volontiers... s'installa sous le tilleul et se mit à jouer, et les couples tout autour, dans leurs plus jolis atours, tournoyaient et dansaient aux airs toujours plus joyeux de l'aimable violoneux.



Quand la cloche sonna vèpres, ils s'arrêtèrent un instant comme s'ils voulaient obéir au pieux appel, mais le violoneux commença un air de danse si entraînant que les couples se reformèrent et se remirent à tourner.

Cependant le curé, étonné de l'absence de toute la jeunesse, fit sonner une seconde fois, mais le violoneux, maniant plus fort son archet maudit, cou-

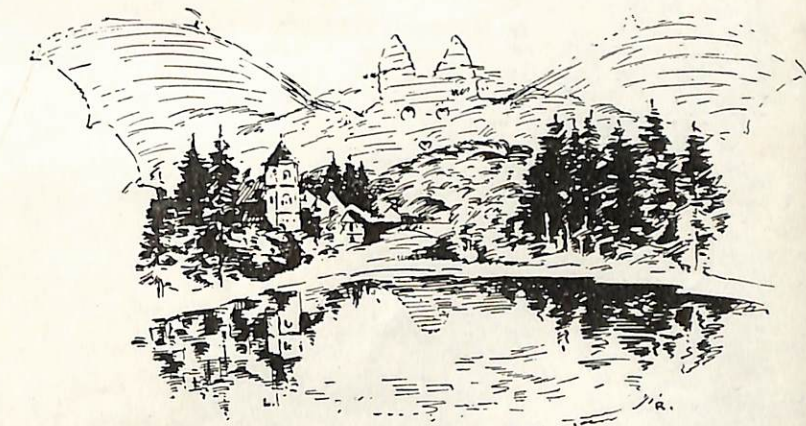
vrit la voix de la cloche et ils ne l'entendirent pas. Alors le bon vieux prêtre vint sur le seuil de l'église et de loin il leur fit des gestes d'appel, il tendit les bras vers eux, et ses cheveux étaient d'argent dans l'or du soleil.

Mais, tout à leur danse endiablée, ils ne le virent pas.

Alors la cloche sonna une troisième fois, mais le violoneux se mit à jouer un air encore plus ardent, plus

passionné, et ces fous n'entendirent pas l'avertissement suprême et ils ne virent pas que, sous leurs pieds, le sol commençait à s'enfoncer.

La cloche se tut; alors le violoneux fit silence, lui aussi. Tous s'arrêtèrent, mais ils eurent à peine le temps de l'apercevoir dressé comme une énorme chauve-souris, devant le tilleul qui flambait; car soudain la prairie engloutissant toute la jeunesse du village, s'effondrait, s'abîmait dans un gouffre sans fond qu'envahissaient aussitôt les eaux souterraines.



Une immense clameur de désespoir, puis l'eau recouvrit tout, cependant que la grande chauve-souris s'envolait en laissant derrière elle une forte odeur de soufre; car c'était, comme déjà vous l'avez deviné, le Diable.

Et, sans que le vieux sonneur tirât sur sa corde, la cloche de l'église se mit à sonner le glas.

C'est ainsi que se forma le Lac de La Maix.

André DORNY

# ROTHAU 1957...

## DU TOIT FAMILIAL A LA SOCIÉTÉ D'ÉCONOMIE MIXTE

Le N° 75 de « Contacts » (avril 1954) signalait la création de l'Association du « Toit Familial » légalement constituée, enregistrée et dotée comme il se doit de statuts et d'un conseil d'administration élu en assemblée générale. Ce conseil était constitué comme suit :

Président honoraire : M. le maire de Rothau ;  
Vice-présidents : M. le curé et M. le pasteur de Rothau ;  
Assesseur : Mme Schwarsch ;  
Conseiller technique : M. Heinrich ;  
Comptable : M. Brisach ;  
Secrétaire : Mlle Ferrand ;  
Membres : MM. Froelich, Lebert, André Ritter, Pierre Claude.

C'est lui qui devait régler tous les marchés et effectuer toutes les démarches.

« Dame administration » les rendit particulièrement longues puisque les travaux ne commencèrent qu'en mai 1955 (voir Contacts N° 87).

Depuis lors, que de chemin parcouru ! Aujourd'hui 17 logements sont terminés ou en construction : trois route de Schirmeck, dix route de Natzwiller et quatre au Haut-Bout.

Deux sont habités depuis Pâques par la famille Charlier, route de Natzwiller, et la famille Froelich, route de Schirmeck.

M. et Mme Froelich remercient, par l'intermédiaire de « Contacts », tous ceux qui, de près ou de loin, leur ont aidé à réaliser ce beau rêve — en particulier M. Matern et M. Heinrich.

Sur les 47 inscrits (en 1955) au « Toit Familial », 17 ont donc pu à ce jour, mettre leur projet à exécution ; les 30 autres en ont été empêchés par des difficultés d'ordre financier, et n'ont pu faire face, malgré les prêts consentis aux frais élevés de construction et d'achat de terrain (entre 100.000 et 250.000 fr.).

C'est pour ceux-là que « La Société d'Economie Mixte », créée le 1er novembre 1955, a été prévue prenant le flambeau de « l'Association du Toit Familial ».

Cette nouvelle société groupe les 4 communes de Rothau, Labroque, Schirmeck et Barmbach qui détiennent 51% des actions ; les établissements Steinheil-Dieterlen — G. Marchal Fils — Sincotex — Glazmann — Spach — Marin Braun — Koller et les paroisses catholiques et protestantes se partageant le reste.

Cette société a pour président M. Heiligenstein, maire de Schirmeck, pour vice-président M. J.-J. Matern, pour secrétaire M. le pasteur Wolf et pour Gérant M. Etienne Gagnière, secrétaire de mairie à Labroque, auprès de qui il y a lieu de s'adresser pour les inscriptions ou tous renseignements.

Dans les 5 années à venir, la société prévoit 3 tranches de logements. La première vient de démarrer à Rothau : elle comprend 5 immeubles de 6 logements chacun, soit en tout 30 logements, dont chacun disposera de 5 pièces avec cuisine, salle de bain, sans compter la cave, le grenier et la buanderie.

M. Heinrich de la SOBA (Strasbourg) en est l'architecte et l'entrepreneur M. Così, d'Anould dans les Vosges.

Rothau ville de demain. — Ci-dessus : 1. Un dernier coup de pinceau. — 2. Les dix logements de la route de Natzwiller. — 3. et 5. Les logements de la route de Schirmeck et du quartier du Haut-Bout. — 4., 6. et 7. Un autre chantier sis en plein centre de Rothau.

Les travaux ont officiellement débuté le 29 avril 1957 et le gros-œuvre doit être terminé en octobre, après 110 jours de travail. En avril prochain, la plupart des logements seront habités. A ce jour, 10 sont déjà retenus ; 20 sont donc encore disponibles, chaque famille ayant la possibilité de s'installer comme simple locataire ou de prévoir l'achat du logement en location — vente.

Officiellement aussi, et en présence des plus hautes personnalités du Bas-Rhin, le samedi 25 mai, sera posée la première pierre des nouveaux immeubles.

« Contacts » vous tiendra mensuellement au courant par l'image, grâce à notre « reporter-photographe » de l'état d'avancement des travaux.

Cette année encore, nous verrons un nouveau village s'élever et grandir parmi l'ancien Rothau ; nous verrons surtout des familles heureuses s'installer sainement et confortablement sous leur toit ; nous verrons aussi l'étonnante expansion de ce Rothau, hier village, aujourd'hui bourgade, demain cité rayonnante et débordante d'activité, d'un Rothau d'avenir... ville de France.

## ... ET ROTHAU 1899 (pages 8 et 9)

PELE-MELE (page 6) : Quelques vues de nos usines. — 1. Tissage de Saales. — 2. Rothau : la Teinturerie. — 3. Le Tissage de La Claqueotte au milieu des cerisiers en fleurs. — 4. Tissage de Ranrupt. — 5. Tissage de Saulxures. — 6. A Rothau : la salle de Finissage. — 7. Tissage et Filature de La Claqueotte. — 8. La Teinturerie. — 9. Tissage de Colroy-la-Roche. — 10. Tissage de Ranrupt. — 11. Bureau Central du groupe de St-Blaise sur le pas de la Porte, M. Philippe Thormann, Directeur Technique. — 12. Carderie et étirage à la Filature de St-Blaise. — 13. Filature de St-Blaise : les continus. — 14. St-Blaise : la Filature. — 15. A Saales : une partie de la salle de Tissage. — 16. A Rothau, nouvelle chaufferie : état des travaux du 15 avril.



# FILATURE DE LA CLAQUETTE

## (Equipe B)



M. STOUVENIN Jean  
directeur

### BATTAGE ET CARDES



M. MOSER François  
contremaître

M. REISS Joseph  
déboureur



M<sup>me</sup> GHIDINI  
Madeleine  
leveuse

M. FELDER Eugène  
chef leveur, chaîne



M. CHARLIER Jean  
contremaître

M. DALSASSO Lucien  
chef leveur, trame



M<sup>lle</sup> KERN Reine  
leveuse



M<sup>me</sup> POIREL Jeanne  
employée de bureau



M. GIRARD Paul  
soigneur  
de batteur



M. CHARLIER Jules  
régleur de cardes



M. SCHENFELD André  
aide-régleur  
de cardes



M. CHARPENTIER  
Ernest



M<sup>lle</sup> KERN Paule  
leveuse

### RATTACHEURS

Chaîne

Trame



M. SEGNANA Charles  
rattacheur



M. FRANÇOIS Marcel  
rattacheur



M. KAUFFER Marcel  
rattacheur



M<sup>lle</sup> PERROTEY  
Françoise  
rattacheuse



M. FLUCK Fernand  
rattacheur



M. BOLLE Raymond  
leveur

### ÉTIRAGES ET BANCS A BROCHES



M<sup>me</sup> ELI Paulette  
étirageuse



M<sup>me</sup> BOURDIEU  
Henriette  
étirageuse



M<sup>me</sup> DIEM Berthe  
bambrocheuse



M<sup>me</sup> JACOBI Gabrielle  
bambrocheuse



M. HAEFFLE Pierre  
rattacheur



M<sup>lle</sup> CHARLIER  
Monique  
rattacheuse



M. MALAISE Roger  
rattacheur



M<sup>lle</sup> CHARPENTIER  
Hugette  
rattacheuse



M. CHARPENTIER  
Roger  
aide-rattacheur



M<sup>me</sup> BULLESFELD  
Marthe  
rattacheuse



M<sup>me</sup> FOND Andrée  
employée  
de laboratoire



M. YENDT Emile  
pavolier



M. FRIEDICH Willy  
ramasseur de déchets



M<sup>me</sup> SCHWINTER  
Madeleine  
balayeuse



M. Mohamed  
BEN MENGALIA  
étirageur



M. EMMENDORFER  
Adolphe  
chef barbier



M. HALWICK Ernest



M<sup>me</sup> HOUGNON  
Berthe



M<sup>me</sup> HISLER Berthe



M<sup>me</sup> PELLGRINI Lina



M<sup>me</sup> CAQUELIN  
Yvonne  
employée  
de laboratoire



M. JANEL XAVIER  
mécanicien



M. VALENTIN Albert  
manœuvre  
de salle



M<sup>me</sup> LOEBER Maria  
couseuse  
de sangles



M. MATHIEU Joseph  
rangeur de tubes



M. PELLGRINI Louis  
nettoyeur  
de rouleaux

### SERVICES DIVERS



M<sup>me</sup> FERRY Cécile  
nettoyeuse  
de continus



M. SCHWINTÉ Gérard  
nettoyeur  
de continus



M. DORIGO Jacques  
nettoyeur  
de continus



M. VO-NGHUYEN  
humidificateur



M<sup>me</sup> VERCELONNE  
Elyse  
encaisseuse

### BARBIERS



Le groupe des Mandolinistes. Au centre M. Matern et à l'extrême gauche M. Cuny.



Notre chorale



Notre groupe théâtral dans «L'Épreuve» de Marivaux



Les interprètes du «Buveur émerveillé»

Ci-dessous : Les ouvrages de la Bibliothèque sont très appréciés



# Nos activités sociales

- 1°) **SERVICE MEDICO-SOCIAL :**  
 — Permanences sociales : M<sup>lle</sup> H. Ferrand.  
 Bureau : 3, Grand'Rue, Rothau.  
 Rothau - La Claquette : Lundi, 14 h. 30 à 18 h. ; vendredi, 10 h. 12 h.  
 Saint-Blaise : 1<sup>er</sup> et 3<sup>e</sup> jeudi du mois : 8 h. 30 à 10 h.  
 Saales : 1<sup>er</sup> et 3<sup>e</sup> jeudi du mois : 10 h. 30 à 12 h.  
 Ranrupt : 1<sup>er</sup> et 3<sup>e</sup> jeudi du mois : 13 h. 30 à 14 h. 30.  
 Lorquin : 2<sup>e</sup> jeudi du mois : 11 h. à 12 h. et 13 h. à 14 h.  
 — Médecine du travail : Docteur L. Chaudre.  
 Rothau : Lundi à partir de 13 h. ; mercredi à partir de 13 h. 30.  
 La Claquette (à partir du mois de juin) : Vendredi à partir de 9 h.  
 — Infirmerie centrale : M<sup>lle</sup> H. Ferrand - M<sup>me</sup> L. Chérigé.  
 Bureau : 3, Grand'Rue, Rothau.  
 Tous les jours, de 8 h. à 12 h. et de 13 h. 30 à 18 h. 30.  
 En dehors des heures d'ouverture normales, téléphoner au N° 99.
- 2°) **CENTRE MENAGER :** M<sup>lle</sup> D. Gœtz.  
 Pour les jeunes ouvrières : cours de coupe et couture, cuisine, raccommodage, repassage, puériculture... Tous les jours, de 8 h. à 12 h. ; de 14 h. à 18 h. ; de 18 h. 30 à 21 h., suivant les groupes ; sauf le lundi, de 18 h. 30 à 21 h. destiné aux jeunes femmes (coupe et couture). Jeudi, de 8 h. à 18 h. : apprenties.
- 3°) **CHORALE :** M. A. Henlé.  
 Mercredi, de 20 h. 30 à 22 h. au Centre Ménagier (Toutes les bonnes volontés y sont attendues).
- 4°) **MANDOLINISTES :** M. E. Cuny.  
 Mardi à 20 h. 30 : Ancien Centre d'apprentissage (Ecole de solfège, mandolinistes, guitares, banjos).
- 5°) **GROUPE THEATRAL :** M<sup>lle</sup> H. Ferrand.  
 Salle des fêtes, sur convocation.
- 6°) **BIBLIOTHEQUE :** M<sup>lle</sup> H. Ferrand.  
 Mercredi, de 17 h. 30 à 19 h. 30, au Centre Ménagier. 850 volumes : récits, voyages, romans, classiques... sont à la disposition des lecteurs.

## Manœuvre secouriste du 19 mai 1957 à Rothau

Le 19 mai 1957, le groupe secouriste de la Croix-Rouge Française de Rothau, reçoit l'ensemble de ses camarades bas-rhinois pour leur manœuvre annuelle. Pour cette année le thème en est le suivant :  
 Un avion DC 4 s'écrase sur le Petit Donon de Rothau. Les passagers, une quarantaine, sont tous plus ou moins accidentés et éparpillés sur les environs du sommet du mamelon, entre la piste du Champ-du-Feu et les environs de Solbach. Les secouristes, partant du massif boisé entre Solbach et le Petit Donon, ratissent toute la surface, espacés les uns des autres de 5 mètres, récupèrent les blessés, les soignent et les transportent par brancards jusqu'au terrain de sports de Rothau, où des médecins les reçoivent et font la critique du travail.  
 Une voiture radio et trois postes portatifs permettront une liaison constante entre le terrain de sports et les hommes ratissant le Petit Donon.  
 En résumé, très belle manœuvre, dure par le trajet à accomplir avec les blessés ; mais qui nous dit qu'un jour ou l'autre un avion ne tombera pas dans les environs en un lieu encore plus éloigné et peut-être plus inaccessible.  
 Plusieurs personnalités assisteront à cet exercice dont M. Esperandieu, sous-préfet de Molsheim, M. Blavet, directeur national

des ECRS et M. Fritz, directeur départemental ECRS.  
 Souhaitons que le temps soit favorable pour la pleine réussite de ce rassemblement qui groupera environ 300 secouristes.  
 M.B.

- Programme de la journée :**  
 9 h. 30 : Arrivée des délégations (cars - trains) ;  
 10 h. 30 : Vin d'honneur et exposé du thème de la manœuvre aux secouristes ;  
 11 h. 30 : Déjeuner des délégations ;  
 13 h. 00 : Installation des cobayes sur le Petit Donon ;  
 13 h. 30 : Installation dans le massif du Petit Donon des équipes secouristes ;  
 14 h. 00 : Début de la manœuvre ;  
 15 h. 00 : Arrivée des premières équipes au terrain de sports. Réception et critique par les médecins ;  
 16 h. 30 : Allocutions ;  
 17 h. 30 : Départ en cortège pour le monument aux morts et dépôt d'une gerbe par les secouristes.

N.B. - Les 8, 9 et 10 mai a eu lieu à Versailles le voyage des secouristes de Rothau, à l'occasion du Congrès National des Secouristes de la Croix-Rouge Française.

A Niederbronn (en 1956). — De gauche à droite : Bechtold Alf., chef de brancardage, Claulin Pierre, Charlier René, Gérôme, Hopp.

Une leçon de couture du Centre Ménagier



## LES PROPOS DU MÉDECIN

# « L'alcoolisme, danger national »

(suite (1) et fin)



Nous savons à présent que l'alcool n'est pas un aliment, mais qu'il peut être pour l'homme un véritable poison. Voyons aujourd'hui ses conséquences sur la famille et la société :

● L'alcool fait de l'homme une brute, de la femme une martyre, de l'enfant un dégénéré. Quand l'homme boit, la situation de la famille devient rapidement critique. Les dépenses disproportionnées pour la boisson amputent le budget familial du mois, de sorte que les denrées vitales pour le ménage et les enfants viennent à manquer. Les discussions à ce sujet s'enveniment de jour en jour entre époux et l'on en arrive aux injures, aux coups... pour bien souvent terminer par un drame.

● De nombreuses observations médicales ont démontré chez les alcooliques plus d'avortements, de naissances avant terme, de morte-natalité que chez les autres. Chez les enfants viables, la proportion des tarés est forte et se traduit par des retards de croissance, des convulsions, des tendances à l'épilepsie, par une mortalité précoce, des troubles psychiques de tous ordres (arriérés, idiots, pervers...). C'est aussi parmi la descendance d'alcooliques que se recrute le plus grand nombre de délinquance juvénile (vagabondage - vol - viol...). Sur 6 enfants tarés, il y a 5 enfants d'alcooliques. Sur 100 enfants idiots, il y a 60 enfants d'alcooliques.

### Quand les hommes boivent, ce sont toujours les enfants qui « trinquent ».

● Alourdissement des budgets, diminution de la production, gaspillage des ressources, voilà les conséquences économiques de l'alcoolisme.  
 En 1952 on a évalué ainsi le coût correspondant des dépenses de l'État et des collectivités publiques imputables à l'alcoolisme :

Hôpitaux .....	12,5 milliards
Assistance .....	50 »
Aide aux chômeurs .....	1,5 »
Assurances Sociales .....	60,5 »
Accidents du travail .....	17 »
Soins médicaux .....	3 »
Enfance inadaptée .....	1 »
Budget de la justice .....	6,5 »
<b>Total .....</b>	<b>152 milliards</b>

D'autre part, le total des recettes fiscales et parafiscales spéciales procurées à l'État par la vente des boissons alcoolisées s'est élevé pour la même année à 54 milliards. Des chiffres plus récents opposent 62 milliards de recettes à 215 milliards de dépenses. L'on voit que le bilan est catastrophique ! Si l'on pouvait utiliser des dépenses stériles à des fins meilleures, l'augmentation de notre niveau de vie s'élèverait de 15 %, surtout en matière d'habitation, d'équipement ménager et de loisirs.

(1) voir numéros 105 et 106.

### Boire ou bâtir, il faut choisir.

● Le professeur Debove a pu dire : « Dans la lutte contre l'alcoolisme, nous avons deux adversaires : d'abord les alcooliques qui ne veulent pas être guéris, puis ceux qui ont élevé leur fortune sur des millions de cadavres. A côté des petits intérêts, des petits producteurs, il y a les gros intérêts des magnats de l'alcool dont le chiffre d'affaires dépasse chaque année plusieurs milliards. » Il ne faut donc pas s'étonner de voir ces puissances alcoolisatrices appuyer de toutes leurs forces sur l'opinion publique et la presse pour augmenter encore la production et la consommation de ces boissons causant tant de ravages et s'opposer par l'intermédiaire de leurs députés, même au prix d'une chute de gouvernement, à toute législation pouvant mettre fin à ce triste état de choses.

L'un de nos écrivains n'hésitait pas à dire que si l'on touchait au cours d'une séance de la Chambre aux privilèges des fabricants d'alcool, il s'élevait parmi les députés comme un vent de panique. Le président Vincent Auriol pouvait dire aussi dans un discours fait à Pau, le 29 juin 1953 : « Certains groupements d'alcooliers représentent sans doute une de ces féodalités d'intérêts, corporatives dépassant leurs fonctions légitimes, tendant à se substituer au gouvernement et faisant peser sur le Parlement des pressions aussi impudentes que scandaleuses. »

● Où chercher le remède ? Il doit être avant tout un problème d'éducation des jeunes. L'exemple des parents intelligents ayant compris enfin la gravité du problème et la noblesse de leur mission, serait d'une efficacité certaine. Les instituteurs devraient aussi, dès la scolarité, attirer l'attention des enfants sur ce fléau. Bref, tous les Français doivent être conscients de ce péril encouru par la société. L'ensemble de la nation étant appelé à en supporter les conséquences économiques, financières et sociales, chacun doit donc participer à l'effort nécessaire. Le moment est venu d'agir avec efficacité.

### Il est temps de sonner le tocsin, si nous ne voulons pas un jour sonner le glas.

Bibliographie : « L'alcoolisme », par Georges MÉLIGNAC et Robert COLIN, et Comité National de Défense contre l'Alcoolisme.





## I. LE SPORT A L'USINE

### A. OPERATION « TOURNOIS »

Le samedi 13 avril, au terrain du Tissage « Martinet » a débuté l'opération « Tournois » Inter-Usines dans la spécialité basket-ball.

Les équipes en présence et leur formation:

1. Tissage Martinet: Loux Denis, Gros-hens J., Scharsch Cl., Ferry R., Bein F.,



L'équipe du Tissage du Martinet



L'équipe de l'Atelier Central



L'équipe de la Teinturerie



L'équipe de la Filature de la Renardière



L'équipe de la Filature et Tissage de La Claquette



Scheidecker R., Schmitt J., Aechelmann Ch.

- Atelier Central: Charpentier R., Kern A., Holweck R., Gujel, Rabold, Claulin.
- Teinture (renforcée): Kiennemann (cadre), Cabiddu R.
- Filature Renardière (renforcée): Koeniguer D., Rochel G., Jacquot R.
- Filature et Tissage de La Claquette: Hoermann, Ostré, Mathis, Janel, Noël, Schoenfeld.

Le classement

Place	Equipe	Points	Goal average
1 <sup>er</sup>	La Claquette	10	30
2 <sup>e</sup>	Atelier Central	10	19
3 <sup>e</sup>	Tissage	10	18
4 <sup>e</sup>	Filature	6	
5 <sup>e</sup>	Teinture	4	

#### Le film du tournoi:

Les 10 matches de 2x10' se succèdent sans discontinuer de 14 à 18 h. Alignant des équipes plus homogènes, Tissage - Atelier Central - La Claquette partent favoris et ne perdent qu'un seul match. Le Filature vint seulement à bout de son adversaire malheureux la Teinture, qui ne réussit jamais à s'imposer... Si l'Atelier Central en imposa par son jeu direct et volontaire, le gabarit athlétique d'éléments issus du football, le Tissage et La Claquette furent les grands démonstrateurs; la dernière rencontre qui les opposa et vit la victoire des tisserands, fournit le meilleur basket. - Ambiance saine, sympathique et joyeuse, malgré l'évidente fatigue des joueurs. Une bonne douche décontracta nos sportifs qui se réunirent ensuite au Foyer pour compenser « la déshydratation du milieu ». - Monsieur De Grossouvre assisté de M. Schwinte donna lecture des résultats, remit la coupe aux vainqueurs et invita toute l'assemblée aux prochains tournois de football, volleyball, ping-pong.

#### B. C.A.P. STEINHEIL-DIETERLEN

Le 6 avril, notre équipe juniors de Cross se classa 5e sur 8 à la finale départementale de Strasbourg (90 coureurs à l'arrivée). - Nos jeunes sont à féliciter, car ils eurent à lutter contre des C.A.P. s'entraînant à « temps compris ».

#### II. S. R. R.

A. Bal de la Mi-Carême du 30 mars. Ce bal fut un succès et le résultat des efforts d'une équipe dévouée à la cause.



SRR - Equipe réserve

# Chronique sportive

### III. PROGRAMME HEBDOMADAIRE DES ENTRAINEMENTS

- Secrétariat sportif: Bureau au Foyer du « Lien ». Permanence:
  - Lundi: 10 h.—11 h. 30
  - 16 h.—17 h. 30
  - Samedi: 10 h.—11 h. 30
- CAP Steinheil-Dieterlen:
  - Mardi et Jeudi: 10 h.—11 h. 30
  - Vendredi: 16 h.—17 h. 30
- Ecole Ménagère: Jeudi: 8 h. à 9 h.
- Football SRR:
  - Mardi et Jeudi: 17 h. 30
  - Mercredi: 10 h.—11 h. 30
- Basket SRR:
  - Mercredi: 17 h. 30
  - Vendredi: 17 h. 30
- Gymnastique hommes SRR:
  - Mercredi: 20 h. Dimanche matin
- Gymnastique jeunes filles SRR:
  - Mardi et Mercredi: 18 h.—19 h. 30
- Education physiques des jeunes de moins de 13 ans:
  - Jeudi: Garçons: 9 h. 30—10 h. 30
  - Filles: 10 h. 30—11 h. 30
- Football des jeunes:
  - Jeudi: 14 h. 30—16 h.
- Basket des jeunes:
  - Jeudi: 16 h.—17 h. 30

#### B. Gymnastique des jeunes

Fillettes et garçons se pressent tous les jeudis matin à la salle de gymnastique pour assurer la relève.



SRR - La Cordée: Ecole de football

#### C. Football.

Derniers résultats:  
SRR I — Duttlenheim 3:4  
Eckbolsheim — SRR 3:1



ASB - Ecole de football

#### COURSES CYCLISTES POUR LES COUREURS DU VELO-CLUB

- 12 mai: Prix de la Bière Centenaire, 120 km, pour coureurs de 3<sup>e</sup> et 4<sup>e</sup> catégories.
- 26 mai: 21<sup>e</sup> Prix Schutzenberger, 165 km, pour coureurs toutes catégories.
- 30 mai: Circuit du Neudorf.
- 16 juin: Championnats d'Alsace.
- 23 juin: Prix Adelschoffen, 145 km, pour coureurs toutes catégories.
- 30 juin: Prix du journal L'Alsace, 180 km, pour coureurs toutes catégories.

### LES SOUCIS DE L' A. S. B. (fin)

Pendant il faudra résoudre ce problème coûte que coûte, sinon accepter de faire remettre presque tous les matches en hiver ou les disputer sur les terrains voisins de Rothau ou de Barembach lorsque ces derniers seront disponibles.



ASB - Equipe réserve

#### ENTRAINEMENTS A L'ASB

Section basket-ball: Salle du camp.

- Féminines seniors:
  - Mercredi 20 h. — 21 h.
- Masculins seniors:
  - Mercredi 21 h. — 22 h.
- Cadets et minimes masculins:
  - Jeudi 13 h. 30 — 14 h. 45
- Cadets et minimes féminins:
  - Jeudi 14 h. 45 — 16 h.
- Football: Stade Alfred Lutz: Jeudi
- Ecole de football: 16 h. 30 — 18 h.
- Seniors: 18 h. 30 — 20 h. 30.

#### Son budget

Malgré les belles recettes que l'ASB réalise sur son terrain, le budget de l'ASB est la plupart du temps déficitaire et depuis quelques années on tire à la patte un gros boulet.

L'ASB invitait tous les ans en match amical le R. C. de Strasbourg et débutait la saison avec une bonne somme en caisse; mais les pros sont devenus trop exigeants et l'ASB a dû interrompre cette tradition. Les seules ressources sont donc les entrées au stade, les dons des membres du comité, les subventions des communes de Schirmeck (25.000) et de Labroque (15.000) et les dons des membres honoraires. Les dépenses sont nombreuses: matériel, équipement, entretien du stade, chauffage des



ASB - Charlie Haermann dans une de ses efficaces interceptions

vestiaires, assurance des joueurs, cotisations et surtout déplacements (300.000 fr. par an).

#### Effectif des joueurs

Ces trois dernières années, l'ASB a perdu de nombreux joueurs, qui ont changé de club, qui ont quitté la région, qui sont militaires ou qui ont abandonné le football. Nous ne citerons que les plus récents départs: Kuntz, Orтели, Muller, Visentin, Barilley, Batuel, Cherhal, Mou-



lager, Hoffmann, Seckinger, Blind, Kiennemann, Finck, Felder, Chatin, Knopf...

Avec seulement la moitié de ces joueurs l'ASB pourrait actuellement mettre sur pied une équipe qui ferait des ravages en première division. En ce moment, l'équipe première se défend admirablement si l'on considère qu'il n'y a plus que deux ou trois anciens entourés de jeunes éléments dynamiques, admirables de cran et de bonne volonté mais manquant encore de classe ou de métier. Il manque à l'ASB quelques bonnes individualités et la saison prochaine Schwartz et Janel seront militaires.



Basket: ASB - Equipes cadette et minime fém.

Les dirigeants peuvent compter sur quelques jeunes, mais cela ne suffira pas et il faudra renforcer sérieusement l'équipe fanion, sinon l'ASB perdra peu à peu de son prestige.

Malgré tous ces soucis, l'ASB envisage l'avenir avec confiance, pensant surmonter les difficultés actuelles, sous l'impulsion de son président et de son comité.

Adresser toute correspondance au secrétariat: M. Pierre Grathwohl, Grand-Rue, Schirmeck (Bas-Rhin).

#### Football A. S. B.

L'ASB se maintiendra-t-elle en Première Division?

Résultats du dimanche 28 avril 1957:  
Oberschaeffolsheim — ASB: 4:0  
Neuhof — Wolfisheim: 4:3

Malgré la lourde défaite subie à Oberschaeffolsheim, l'ASB reste sur sa position grâce à la défaite de son rival direct, Wolfisheim.

Le classement actuel est le suivant en ce qui concerne les trois derniers:

10. ASB	20 matches	13 points
11. Wolfisheim	20 »	9 »
12. Hœnheim	20 »	7 »

Pour être définitivement en sécurité, à condition que Wolfisheim gagne ses deux derniers matches, l'ASB doit acquérir encore 1 point. Cela lui est-il possible?

Les deux dernières rencontres sont:

le 19-5-57: Barr — ASB

le 26-5-57: ASB — Duppigheim

alors que Wolfisheim rencontrera successivement aux mêmes dates:

ASPTT, en déplacement, Barr, à domicile.

La situation tout en étant critique ne

semble pas désespérée et il est souhaitable que pour son dernier match de la saison à domicile, face à Duppigheim, l'ASB assurera son maintien en première division.



Football: ASB - Equipe fanion (1re division)

#### A. S. B. section basket

Le championnat des différentes équipes de basket tire à sa fin. Si l'équipe première masculine n'a pu enregistrer la moindre victoire et si son classement de lanterne rouge est peu enviable, disons de suite que l'incorporation de trois des meilleurs joueurs s'est terriblement fait sentir. L'équipe senior féminine par contre s'est très bien défendue et se place quatrième de la division d'honneur. Les cadets masculins, pour leur première saison, ont lutté avec un courage exemplaire et se classent dans le milieu du tableau.

Les cadettes féminines également, pour leur première saison, n'ont pu faire mieux que de rester au bas du tableau. Les minimes masculins ont fait une très bonne saison; dommage qu'aux matches aller ils n'aient pu évoluer dans leur composition actuelle, ils auraient certainement décroché le titre. La

palme de la saison revient aux minimes féminines qui se sont brillamment distinguées pour leur première saison de basket en se classant deuxième de leur groupe; il nous reste simplement à féliciter les équipes des jeunes et, pour conclure, la saison 56-57, après 66 matches de championnat, aura été assez satisfaisante: Au travail maintenant pour la saison 57-58.



Basket: ASB - Equipe cadette féminine

Dans le but de faire connaître nos circuits de fabrication à nos aimables lecteurs « Contacts » a imaginé cette enquête qui paraîtra mensuellement sous le titre « Edition Spéciale ».

Tout ressemblance avec un personnage quelconque est purement fortuite et imaginaire.

**L'AURORE**  
MARDI 23 AVRIL 1957  
PRIX : 15 francs

**RENTRÉE**

**Le Parisien**

**Libération**

**Contacts**  
BULLETIN MENSUEL  
N° 106 - AVRIL 1957

**Le Figaro**

Page 5 : **L'ALGÉRIE ET L'ARMÉE**

**France-soir**  
LE SEUL QUOTIDIEN FRANÇAIS VENDANT PLUS D'UN MILLION

Mardi 23 avril 1957

**Salignac**

**Les Dernières Nouvelles d'Alsace**  
77<sup>e</sup> année - N° 95 - Prix 15 fr.

LE PLUS GRAND RÉGIONAL D'ALSACE ET DE LORRAINE

**UN NOUVEAU GANG D'ESPIONNAGE**  
réussit à s'introduire dans les laboratoires des usines STEIN-HEIL-DIETERLEN à Rothau, dans le Bas-Rhin et s'empare d'une formule ultra-secrète destinée à rendre le tissu inusable; une enquête extrêmement sérieuse et délicate sur les lieux sa brigade spéciale de réputation internationale.

**Hongrie: Kadar dissout l'Union des écrivains et fait arrêter un célèbre romancier**

**VALLEE DE LA BRUCHE: LES SITES TIENNENT LA VEDETTE**

# RIONS UN PEU

**Chez les fous**  
Un directeur visite un asile.  
Il voit tous les fous sauf un.  
— Où est le manquant? demande-t-il.  
— Dans cette salle, Monsieur le Directeur, dit un infirmier.  
Le fou était pendu par les pieds au plafond.  
— Mais... s'étrangle de fureur le Directeur...  
— Il se prend pour un lustre...  
— Enfin, faites-le descendre... saperlipopette.  
— Mais alors, Monsieur le Directeur, comment s'éclairera-t-on ce soir?

**Histoire de basse-cour**  
A la campagne, un père exaspéré par les hurlements de son fils, lui dit :  
— Puisque c'est comme ça, je vais t'enfermer dans le poulailler.  
Le fils, l'air vengeur :  
— Ça m'est égal, je ne pondrai pas.

**Entendu dans le Métro**  
Le contrôleur s'approche d'un homme qui fume tranquillement sa pipe :  
— Monsieur, dit-il, il est interdit de fumer. Ne recevant pas de réponse, mais un regard assez las, le contrôleur récidive.  
Nouveaux relus muet.  
Le contrôleur désigne alors au fumeur une affiche posée à l'intérieur de la voiture.  
— Voulez-vous avoir l'obligeance de lire cette affiche, Monsieur? il est interdit de fumer dans le Métropolitain.  
Le fumeur daigne enfin retirer sa pipe un instant pour lui répondre :  
— J'ai bien compris, mais à côté, je lis une autre affiche : « Portez la gaine Scandale ». Vous la portez, vous?

**Compassion**  
Un agent motocycliste arrêté une voiture et, tirant un carnet de sa poche :  
— Vous faisiez du 120, monsieur, dit-il.  
Une dame, assise à l'arrière de l'auto, ricane :  
— C'est ça, flanquez-lui une contravention. C'est bien fait. Je lui ai dit cent fois qu'il était un danger public sur les grand-roues!  
— C'est votre femme? demande l'agent.  
Le conducteur fait un hochement de tête résigné. Le policier ferme son carnet sans insister et ajoute :  
— Vous pouvez repartir, mon vieux!

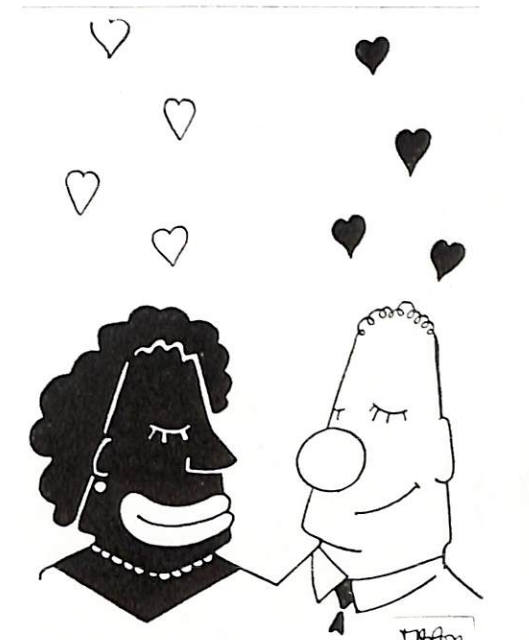


**Tifin**  
— Alors! Pas moyen d'être tranquille pour bosser?  
(Dessin de Tapon)

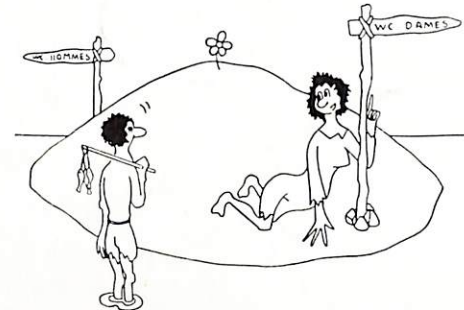
Deux fous montent dans un autobus anglais. L'un d'eux grimpe à l'étage supérieur, puis en redescend aussitôt, pâle comme un linge et baigné de sueur froide.  
— Qu'as-tu, demande son ami, tu es malade?  
— C'est-à-dire que, pire que cela. Ne monte jamais en haut, il n'y a pas de chauffeur.



**Tifin**  
— Parler du suicide, ça me fiche la chair de poule!  
(Dessin de Tapon)



**Tifin**  
Sans paroles.  
(Dessin de Tapon)



**Tifin**  
— Ça c'est pour l'apprendre le respect des convenances.  
(Dessin de Tapon)

**Un gaffeur**  
Le banquet est déjà commencé depuis un bout de temps quand arrive un retardataire. Il s'assied à la place qu'on lui a réservée — près du bout de la table — où trône une oie magnifique :  
— Je suis bien placé! s'écrie-t-il. A côté de l'oie!  
Puis, remarquant sa voisine de table, il se dépêche de réparer la gaffe :  
— Oh! excusez-moi, madame! je voulais parler de celle qui est rôtie, bien entendu.

**Revanche du Postier**  
Un monsieur est aux prises avec l'employé de la poste...  
— Le monsieur: Donnez-moi un timbre de 10 francs.  
L'employé: Voilà, Monsieur. Et avec cela? Quelques cartes postales?  
— Merci.  
— Des timbres à quinze francs? Je viens d'en recevoir de tout nouveaux.  
— Merci.  
— Alors, un petit mandat que vous enverrez à votre ami?  
— Non.  
— Bon, je vous ouvre un compte chèques postaux?  
— Zut, à la fin!  
Et le monsieur s'en va très furieux. Alors l'employé se retourne vers son collègue et explique :  
— C'est mon coiffeur... Chaque fois que je vais chez lui, c'est comme ça qu'il m'ennuie!

**Au bureau**  
Deux employés se disputent si violemment qu'ils n'entendent pas entrer leur chef de bureau.  
— Tu es le plus parfait des imbéciles, dit l'un.  
— Je n'ai jamais vu de type plus idiot que toi! réplique l'autre.  
Et le chef de bureau d'intervenir :  
— Messieurs! Vous oubliez que je suis là.

**Les comptes du ménage**  
— Chéri, prête-moi 1.000 francs. Mais ne m'en donne maintenant que 500.  
— Et pourquoi ça?  
— Eh bien! si tu ne me donnes que 500 sur les 1.000, tu me devras 500 fr. Et comme moi je t'en devrai aussi 500, nous serons quittes!

**Sous la menace d'un gang tu garçons de 15 ans ruine son père**

**« Contacts » est heureux de vous présenter aujourd'hui en super-exclusivité les toutes premières caricatures de TAPON, notre dessinateur-humoriste de demain, dont chacun appréciera la verve en même temps que la finesse de plume.**  
Tous droits réservés, y compris la Russie, le Japon et tous les Etats de la Planète Mars.