

Contacts

ETS STEINHEIL-DIETERLEN G. MARCHAL FILS
ROTHAU (BAS-RHIN)



N° 126
4° TRIMESTRE 1960



Adhérent à l'Union des Journaux d'Entreprise de France.

Gérant : J. KLEINKNECHT

Editorial

Un soleil radieux, un ciel sans nuages dont la pureté du bleu rendrait jaloux tous nos imprimeurs et nos dessinateurs, voilà ce que chacun de nous constatait le jour même de la réouverture des usines, le mardi 23 Août, alors que tous les matins, pendant 3 semaines ou presque, on s'était dit : " Encore la pluie aujourd'hui! "

Au premier coup d'oeil en reprenant le travail l'extérieur des usines avait peu changé, le mauvais temps avait empêché, en effet, ferblantiers et peintres d'achever leurs travaux.

Tout semblait donc s'être arrêté pendant les vacances. Mais ce n'était qu'une apparence car, à l'intérieur des murs, la vie avait continué.

Dès le départ en congés en effet, des équipes de spécialistes s'étaient mises à l'ouvrage, avec efficacité.

La Renardière allait subir une cure de rajeunissement par le simple fait que la lumière allait pouvoir pénétrer dans les salles. Toutes les vitres étaient débarassées, de leurs amas de poussière. Les continus à filer les bancs à broches, les bancs d'étirage étaient révisés.

Le sol dans les tissages était remis en état et les métiers ne demandaient qu'à battre à nouveau à un rythme élevé.

A la "Teinture" - comme on dit entre nous, mais en employant un terme trop restrictif - les travaux avaient changé la physionomie des lieux. De grands espaces étaient rendus libres par une meilleure implantation du matériel existant, et c'est ainsi que la salle du blanchiment était entièrement dégagée.

La "Benteler" démontée, révisée entièrement, puis remontée par les soins de l'atelier Central en un temps record. Elle avait trouvé sa place définitive dans une nouvelle salle plus conforme à son encombrement, et la flambeuse l'avait accompagnée dans ce transfert. Sans doute avait-il fallu un peu pousser les murs, arrondir certains angles, ailleurs couvrir une partie du canal, ouvrir des brèches dans les murs mais tous ces travaux font partie d'un vaste plan d'ensemble réalisé par étapes successives mais orienté dans une direction bien précise: "Moderniser pour mieux produire".

Autour de nous aussi, à l'extérieur, des changements ont été apportés. De nouvelles usines, à SCHIRMECK en particulier, ont accéléré leurs travaux pour commencer à tourner.

Nous nous réjouissons pour l'avenir de voir la physionomie économique de la Vallée de la Bruche se transformer, ou plus exactement se compléter, pour faire face à un essor démographique important. L'industrie textile, qui constituait jusqu'à présent dans cette vallée la principale activité, aura donc en parallèle une branche métallurgique et électronique.

La main-d'oeuvre aura ainsi un éventail plus complet, et les déplacements d'ouvriers seront, nous l'espérons limités, puisque le but est de fixer la main-d'oeuvre sur place. Le climat social devrait aussi se trouver amélioré car le plein emploi d'une jeunesse qui monte sera assuré. Ces nouvelles implantations d'industries sont désirables certes, mais plus encore il convient de tirer un meilleur parti de ce qui existe. Car, il faut le souligner et s'en réjouir l'industrie textile reste l'industrie clef de la vallée de la Bruche, celle qui donnera du travail au plus grand nombre.

Sans doute des usines ont-elles dû arrêter, toute activité, et la vallée de la Bruche payer son tribut, au progrès, aux regroupements, à la spécialisation. Il n'en reste pas moins vrai que des sommes considérables ont été investies dans les usines qui tournent aujourd'hui à plein rendement, et la production a augmenté par l'amélioration de la productivité et par l'emploi d'un matériel moderne. Nous tenons chez, STEINHEIL, dans cette course en avant, une des toute premières places, et nous pensons ainsi avoir bien travaillé pour le maintien et la prospérité de toute l'activité textile de la vallée de la Bruche.

Notre industrie a fait un effort de modernisation, doublé d'un effort commercial sans précédent, pour s'assurer des débouchés qui garantissent son avenir.

Le marché commun n'a pas accru ses difficultés, il a mis les diverses industries européennes en concurrence directe, et nous avons pu aligner nos prix pour créer un courant d'affaires européen extrêmement important.

Tous ces éléments sont rassurants sans, qu'il faille un seul instant relâcher notre attention, notre énergie, pour terminer toujours mieux les différents tissus que nous traitons.

Pour ce faire, nous avons d'abord notre intelligence, notre volonté de travail, une main-d'oeuvre qualifiée traditionnellement habile et laborieuse, un outillage modernisé qui nécessite de très gros investissements. Ceux-ci, sont réalisés au sein de notre société au prix de sacrifices, financiers importants qui préparent l'avenir et font évoluer, une industrie traditionnelle en la plaçant à la pointe du progrès.

Nous ne pouvons que nous en réjouir et nous nous devons d'apporter chacun à notre place notre contribution à la réussite de cette tâche car notre groupe d'usines, de la filature à la manutention, reste l'entreprise pilote de notre vallée.

444

"GRAND" BUREAU

Déjà l'été 1960 est passé, balayé par le vent d'un automne précoce. Certes, le mois d'août, malgré son temps maussade, a quand même laissé en chacun de nous de bons souvenirs. Néanmoins, c'est sans trop de regrets que la fin des vacances nous a ramenés à notre poste habituel où nous avons depuis, déjà eu l'occasion d'apprécier l'agrément de locaux clairs, secs, et chauffés!

Au cours de ces derniers mois, le "Grand bureau" a fait peau neuve. Une cure de rajeunissement prolongée en a modernisé l'extérieur. Dépouillé de ses volets verts, de ses barres d'appui de fonte ajourée et de sa gabe d'ardoise grise, il a perdu maintenant son aspect bourgeois et vieillot. Une peinture jaune, uniforme, des lignes nettes, le mettent au goût du jour. Les travaux sont maintenant terminés, et seuls les échafaudages restent encore à démonter; installés au printemps, ils se sont absolument refusés à bourgeonner, aussi envisage-t-on sérieusement de les enlever pour l'hiver.

Plusieurs changements sont aussi intervenus parmi le personnel. Une cascade de départs, provisoires ou définitifs, provoqués par la maladie et par l'épidémie de mariage qui a sévi

chez nos J.3. avant la mi-août, a causé quelques soucis aux responsables des différents services, et au chef du personnel!

Le fonctionnement de l'ensemble n'en a pas été affecté, pour autant. Le flot habituel, quotidiennement renouvelé, des lettres de nos clients, encombre toujours les bureaux de notre service commercial. Conséquence normale de la saison, le carnet de commandes se gonfle maintenant des ordres de lingerie et, sous peu, le travail de différents ateliers, va s'orienter nettement vers ces qualités. Signe rassurant: soulignons au passage que le volume des ordres enregistrés à ce jour, est supérieur à celui de 1959, à même époque. Il semble donc que, une fois de plus, STEINHEIL a su, par la qualité de ses fabrications, s'imposer à la clientèle, toujours plus difficile à satisfaire.

Nous ne sommes toutefois qu'en début de saison, et il est encore bien trop tôt pour conclure. Soyons persuadés, toutefois, que la conscience professionnelle que nous tous, ouvriers employés ou directeurs, devons manifester dans l'exercice de notre travail, aura ses répercussions heureuses qui feront finalement pencher la balance du bon côté, nous assurant ainsi un avenir paisible et fécond.

F.G.

FILATURE de la Renardière

Les Vacances ont été mises, à profit à la Filature.

Dans les Salles gros nettoyage des vitres et graissage de machines et cylindres.

De l'avis de tous, les congés sont toujours trop courts. Malgré tout, l'ensemble du personnel était bien content de se retrouver à la rentrée, et, si la remise en route fut assez pénible actuellement chacun s'est retrouvé à son poste et tout marche bon train.

APPEL SOUS LES DRAPEAUX -

MARCHAL André vient de nous quitter pour aller accomplir son service militaire, à STRASBOURG.

Nos vœux l'accompagnent dans sa garnison.

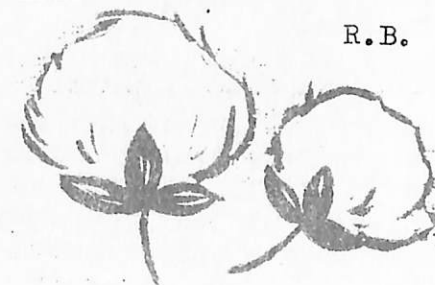
G.H.

BANCS A BROCHES -

Pour obtenir une mèche régulière et propre aux bancs, il faut évidemment que le ruban alimenté soit propre et régulier.

En admettant qu'on ait un ruban d'étirage parfait, les grosseurs et coupures dans la mèche de banc à broches peuvent être occasionnées par un mauvais écartement aux cylindres, un trop grand étirage, des cylindres de pression en mauvais état ou gênés dans leur marche, un engrenement défectueux des roues et pignons commandant les cylindres.

On sait que dans les bancs à broches il se produit parfois des coupures dans la mèche se revidant sur la bobine. Pour éviter ces coupures il faudra que la mèche subisse le moins de tension possible entre le cylindre et son point d'entrée dans l'ailette; Et pour que la mèche subisse le moins de tension possible, il sera indispensable de régler minutieusement le départ de la courroie sur les cônes pour un diamètre de tube bien déterminé, et de choisir un pignon de rochet correspondant bien au numéro de qualité en fabrication.



TISSAGE Martinet

OURDISSAGE -

CANTRES A DOUBLE ALIMENTATION OU RATELIERS -

Dans la préparation, on recherche évidemment à éliminer, autant que possible les restes de filés provenant du dégarnissage du ratelier.

Pour cette opération, certaines usines sont dotées du cantre à double alimentation.

Sur une bobine la longueur d'enroulement est toujours inégale. Donc sur un ratelier simple il restera toujours un fond de fil sur la bobine. Aussi ces restes de cône seront décantrés et renvidés au bobinage; opération onéreuse et déchets.

la Claquette

CHANGEMENT DE PROGRAMME - LES RENTRAGES -

A LA CLAQUETTE COMME A ROTHAU -

Chacun a repris courageusement le travail... dès la rentrée malgré le temps maussade des vacances. Remis de ses fatigues, soucieux de faire toujours mieux et sachant que le programme d'hiver, c'est-à-dire de "Lingerie" a commencé, l'un et l'autre s'est mis à coeur de remplir ses fonctions dans les meilleures

Avec le cantre à double alimentation les cônes se vident jusqu'au bout.

Le travail se présente ainsi:

a) les cantres sont conçus de façon à être alimentés en permanence pour chaque bobine en travail, une seconde est prête et rattachée à cette dernière par une réserve de fil faite auparavant au bobinage.

b) tout ce travail se fait sans arrêt de l'ourdisssoir.

AVANTAGES -

1) restes de fil sur cônes supprimés.

2) déchets presque nuls.

3) rendement maximum de l'ourdisssoir puisque garni en permanence.

P.K.

conditions. Déjà, avant les vacances, tous se sont rendus compte des articles à fabriquer, et parmi les croisés - finettes, de nouveaux articles ont vu le jour. Ce sont d'autres "façonnés" avec leur rentrage particulier et leur bel effet en fini. Tous sont maintenant habitués à leur armure de base, et chaque fil est devenu pour eux plus facile à reconnaître.

La symétrie du dessin leur a facilité cette recherche, et à

la vue du tissu sur métiers, ils savent maintenant retrouver rapidement le défaut de rentrage.

Les recherches et les mises au point d'armures nouvelles sont réalisées par le bureau d'études de l'Etablissement avec la collaboration des tissages. Une fois ces armures réalisées, dans des coupes types celles-ci, sont aussitôt essayées aux dif -

TEINTURERIE

La femme est par nature un être capricieux et la MODE en subit les conséquences. Cela n'est pas un reproche que nous faisons à nos compagnes! Bien au contraire, nous en sommes ravis, car sans elles la vie serait morne.

Notre vie de teinturiers, sans que cela puisse paraître, dépend de la femme et de la mode. Voyez comme les choses s'enchaînent.

Si nous avons pu montrer l'un des articles lingerie qui sortent journellement de nos machines à nos aînés d'il y a seulement dix ans (et nombreux sont encore ceux qui pensent se souvenir de l'année 50 chez Steinheil), ils auraient tout simplement répondu: "Ce n'est pas un article pour nos machines!" Un point c'est tout!

Et pourtant nos machines, n'ont pas tellement changé. Elles sont restées les mêmes, mais la femme et la mode ont exigé d'elles autre chose et les ont fait rajeunir ou remplacer par de petites soeurs plus jeunes ou plus modernes.

férents traitements: blanchiment, teinture, impression, apprêts.

Tout cela demande du temps, de la réflexion, chacun donnant son avis, et ainsi se réalise le fruit d'un travail d'équipe où techniciens et commerçants ont leur part.

Conséquence curieuse, ces machines en 10 ans se sont promenées d'une salle à l'autre en une valse endiablée, pour faire place à un monstre nouveau exigé par la MODE ou bien pour se placer comme anneau d'une nouvelle chaîne de production demandée par la FEMME.

Que ceux qui sourient à ces propos se souviennent de ce que, trois semaines de congés ont pu changer dans certaines salles. Un bon mois s'est écoulé depuis et nous n'y pensons plus.

Mais si vous saviez ce que FEMME et MODE vont nous faire faire ces prochains temps!

Ce ne sera plus une valse d'anciennes sècheuses (valse dont nous n'avons d'ailleurs, chanté que les premières mesures) ce sera l'ère nouvelle que nous souhaitons depuis si longtemps, et que nous promettons à nos clients lassés de délais dépassés.

La FEMME et la MODE auront, fait de STEINHEIL ce que nous aurons le plaisir et la fierté de vous faire voir dans peu de temps.

A.H.

EXPEDITION

LES VACANCES -

L'approche des vacances, crée une certaine ambiance. Il semble que les jours devraient être plus longs pour arriver à liquider le travail urgent: tout presse, on se dépêche de finir dans un ultime sursaut.

Finalement le grand jour arrive et voilà le silence! Non pas tout à fait car l'expédition a encore fort à faire. D'abord expédier toute la marchandise qui est prête, et ensuite commencer l'inventaire.

Pendant ce temps on entend l'eau qui coule et les balais qui frottent c'est la grande toilette des congés. Les journées ont vite...passé. On se retrouve alors tout drôles, les uns bronzés, les autres, les traits reposés. Maintenant tout le monde a repris ses activités, déjà les vacances sont du passé, devant nous la tâche est grande, alors allons-y.

ATELIER CENTRAL

Que dire à nos lecteurs du trimestre écoulé, sinon qu'il fut placé pour nous sous le signe de la vitesse et de la transpiration. Le déplacement du blanchiment a été pour tout le personnel de l'atelier une véritable épreuve de force dont les seuls initiés peuvent se rendre compte. Projets, discussions, dessins métrés, devis, commandes

REPARATIONS -

Pendant les congés, notre monte charge en a profité pour faire peau neuve. Ses portes ont été refaites en majeure partie à neuf et il suffira pour les garder ainsi qu'elles ne soient pas trop malmenées par les wagons, ce que nous souhaitons.

PROMOTION -

Nous apprenons la nomination de Monsieur Roger CONEDERA comme Chef d'Equipe au pliage et de Monsieur Gérard CHARLIER comme Chef des Pièces types.

Le personnel de l'Expédition est heureux d'adresser ses plus vives félicitations aux nouveaux promus.

C.G.

se sont succédés à un rythme accéléré, le tout agrémenté d'une impressionnante série de coups de téléphone, jusqu'au jour J.

Le 29 Juillet au soir, une armée de mécanos, électriciens, maçons, attaquait le "morceau", accompagnés par le sifflement mélodieux des chalumeaux, et le ronflement des marteaux pneumatiques, dignes de l'Enfer de Dan-

te. Nous sourions maintenant, lorsque nous pensons à l'in vraisemblable chaos de châssis, tôles, tubes, fils de câbles, briques, Etc., tout cela était notre décor familial pendant ces trois semaines de "congés" qui n'en étaient pas pour nous. Mais nous sommes fiers d'avoir pu réaliser dans le temps souhaité pour ne pas dire prescrit, une oeuvre de cette importance.

Ca marche, et c'est là le principal. Parallelement aux travaux ci-dessus, le flambage lui aussi a changé de place, et s'est rajeuni un peu par la même occasion.

Signalons en passant, que le chantier de ventilation dont nous avons parlé dans le dernier numéro sera probablement terminé au moment où vous lirez ces lignes.

L'atelier de finissage s'est

lui aussi, augmenté d'une unité, en l'occurrence une machine à gaufrier. Là aussi, nous étions de la partie. Tous les corps de métiers y ont passé, et là aussi, ça a marché. N'oublions pas nos braves maçons, qui, eux aussi, en ont vu de toutes les couleurs. Leurs bras gardent le souvenir de tonnes et de tonnes de fer et de béton, qui ont été transformées en bâtiments et en dalles, et ceci dans un temps record.

Nous passerons sous silence les innombrables modifications et réparations qui rempliraient ces colonnes et ennuieraient le lecteur.

Quoi qui se fasse ou se transforme, il est rare qu'un de nous n'y soit. La satisfaction du travail accompli remplace un long discours.

H.H.

COMITE D'ENTREPRISE -

AIDE AUX MEMBRES DE NOTRE PERSONNEL SOUS LES DRAPEAUX-

Lors de sa dernière réunion, la Commission des Oeuvres Sociales a décidé d'accorder, chaque semestre, 30.-N.Fr. aux militaires satisfaisant aux conditions suivantes:

- avoir travaillé au moins 3 ans dans l'Entreprise avant le départ au service militaire.

- avoir un minimum de 6 mois de présence dans l'armée.

Les parents et amis des intéressés sont invités à communiquer au bureau des usines ou au Service Social, les adresses et dates d'entrée au régiment.

Sécurité Sociale

Un décret du 29.6.1960 a relevé le salaire prévu pour le calcul des cotisations de Sécurité Sociale et l'a porté à 590.-N.Fr. au lieu de 550.-N.Fr.

Il en résulte une augmentation du taux maximum de l'indemnité journalière qui s'établit comme suit:

- pour la période du 1.7. au 31.12 :

indemnité journalière normale : 9,83 N.Fr.

indemnité journalière majorée: 13,11 N.Fr.

L'indemnité journalière est majorée dans le cas où l'assuré a 3 enfants ou plus à sa charge.

- à compter du 1.1.1961

indemnité journalière normale: 10 N.Fr.

indemnité journalière majorée: 13,33 N.Fr.

De même, l'indemnité journalière de l'assurance maternité est portée à 9,83 N.Fr. à compter du 1.7. et à 10 N.Fr. à partir du 1.1.1961.

REPRISE CHEZ LES MANDOLINISTES -

Les mandolinistes se sont réunis le 1er Octobre pour décider de la reprise des activités. Quelques idées ont été échangées au cours de cette sympathique réunion. Le problème financier a été évoqué. Des assurances ont été données quant à l'appui de la commission "jeunes & Loisirs".

Le Groupe des Mandolinistes compte une quinzaine de membres pour la reprise. Les répétitions auront lieu dans l'ancien local du Centre d'Apprentissage (qui sera chauffé).

- le jeudi à 19h30 pour les "novices"

- le vendredi à 19h30 également pour les anciens.

Les mandolinistes comptent bien se produire avant la fin de l'année. Nos vœux de succès accompagnent les efforts du groupe que dirige Mr. CUNY.



Exposition

EXPOSITION de TRAVAUX d'AMATEURS

Suivant le désir exprimé par certains de nos lecteurs, il a été décidé d'organiser cette année, une exposition de travaux d'amateurs.

Cette exposition sera réalisée dans le même esprit que les précédentes, et ne sera pas limitée au Personnel SD-Gmf, mais ouverte à tous les amateurs de la vallée.

Elle doit permettre aux uns et aux autres de s'exprimer, de découvrir, et l'élargir notre horizon.

Les oeuvres les plus diverses pourront être exposées: peintures, sculptures, tapisseries, broderies, linge, bricolage de toute sorte, photographie, etc...

Un appel est donc lancé à tous les amateurs pour se mettre dès maintenant au travail. Les organisations ont prévu cette exposition pour la fin de l'année. Si toutefois les jours qui nous séparent de la date prévue sont insuffisants cette exposition pourra être reportée, en accord avec les exposants.

Pour tous renseignements, complémentaires, s'adresser à Mr. BIRGHOFFER (bureau de dessin) ou au service social.



FETE DE NOEL 1960 -

Nous vous indiquons ci-dessous les dates qui ont été arrêtées:



Le Jeudi 15 Décembre:
NOEL des RETRAITES

Le Samedi 17 Décembre:
NOEL du PERSONNEL

Le Vendredi 23 Décembre:
NOEL des ENFANTS

Les programmes et horaires de ces fêtes vous seront communiqués ultérieurement.

SEANCES DE CINEMA pour ENFANTS -

Les séances de cinéma réservées aux enfants reprendront le samedi 15 Octobre à 14heures 30, à la salle des Fêtes.

La fréquence sera de une séance par quinzaine, et les programmes seront communiqués par affichage dans les Usines.

Aux prochains programmes:

le 15 Octobre, le grand western :
" LA CHEVAUCHEE FANTASTIQUE "

le 22 Octobre, un film comique :
" JOUR DE FETE "

SERVICE SOCIAL

ORIENTATION VERS LES AUBERGES DE JEUNESSE?

Répondant à une invitation lancée par le Service Social, près de 50 jeunes gens et jeunes filles se sont rassemblés au Foyer. Mme. GOGUEL et Mr. BECHTOLD assistaient à cette réunion. Mrs. LEDIG et JACQUOT s'étaient fait excuser. Mr. MARICHEZ, Directeur Technique, a présenté Mr. MULLER puis s'est retiré, pour laisser les jeunes s'expliquer sur le problème des loisirs.

Après avoir fait un tour d'horizon sur ce qui existe actuellement à Rothau, tant sur le plan des activités locales que paroissiales, et après avoir encouragé les jeunes à participer à ces activités, Mr. MULLER estima néanmoins que nous devons rechercher encore d'autres possibilités de loisirs puisque 50% des jeunes présents à la réunion n'ont aucune activité.

Une discussion (trop limitée hélas) s'engage. L'un d'eux lance une idée. On parle alors de plein air pour en arriver finalement aux Auberges de Jeunes-

se. Quelques jeunes sont désignés par leurs camarades : ils iront faire une "reconnaissance" pour dire ensuite ce qu'ils ont vu et ce qu'ils ont fait en auberge.

Avant de lever la séance, Mr. MULLER a tenu à confirmer que le Service Social entendait promouvoir et aider les activités des jeunes et les développer avec leur aide pour que chacun puisse y trouver une saine détente et son épanouissement.

Il est nécessaire de préciser encore que ces sorties en auberge seraient également organisées à l'intention des autres jeunes et en particulier pour ceux qui poursuivent leurs études et dont les parents sont salariés des Ets. STEINHEIL-DIETERLEN.

J E U N E S !

Pensez aux prochaines vacances -

C'est parce que vous mettez de côté tous les mois une certaine somme, que vous serez, pour les prochaines vacances.

L'éventualité d'un camp sous tente n'est pas exclue. Il faut, s'équiper pour pouvoir prendre, le départ.

L'épargne-vacances vous aidera à réaliser vos désirs, mais n'attendez pas le printemps prochain pour commencer...



CARNET DES FAMILLES

NAISSANCES:



- Elisabeth JACQUOT, née le 16.6.1960
Fille de JACQUOT Charles, Manutention.
- Christian MARCHAL, né le 19.6.1960
Fils de MARCHAL André, Militaire, et de MARCHAL Suzanne - Tissage LA CLAQUETTE.
- Philippe GEORGEL, né le 19.6.1960
Fils de GEORGEL Armand, Filature.
- Michel STRAUMANN, né le 23.6.1960
Fils de STRAUMANN Roger, Coopérative LA CLAQUETTE.
- Chantal WENDLING, née le 10.7.1960
Fille de WENDLING Gilbert, Impression.
- Josiane DIEM, née le 14.7.1960
Fille de DIEM Charles, Manutention.
- Dominique FOND, né le 18.7.1960
Fils de FOND Louis, Filature.
- Michel BIRGHOFFER, né le 24.7.1960
Fils de BIRGHOFFER Jean-Paul, Bureau de Dessin.
- Christian CHARLIER, né le 7.8.1960
Fils de CHARLIER Marie-Thérèse, Tissage LA CLAQUETTE.
- Renée EMMENDORFER, née le 20.8.1960
Fille de EMMENDORFER Françoise Tissage LA CLAQUETTE.
- Michel LOUX, né le 21.8.1960
Fils de LOUX André, Filature, et de LOUX Anny, Tissage Martinet.
- Maurice VALENTIN, né le 21.8.1960
Fils de VALENTIN René, Impression.
- François REMY, né le 24.8.1960
Fils de REMY Joseph, Manutention.
- Michèle TRAUSCH, née le 31.8.1960
Fille de TRAUSCH Jacques, Filature, et de TRAUSCH Anne - Tissage LA CLAQUETTE.

- MARIAGES :
- MALAISE Roland, Manutention et TRAPPLER Suzanne, le 24.6.1960
 - CALLONDANN Joseph, Tissage Martinet, et SCHREYECK Colette, le 2.7.1960
 - STHELE Inge, Expédition, et CHARTON Claude, le 16.7.1960
 - RICHMANN Jeannette, Pliage, et ROSE Marcel, le 30.7.1960
 - KOENIGUER Edmond, Bureaux, et FISCHER Irène, le 3.8.1960
 - CHARPENTIER Robert, Tissage Martinet, et ENCLOS Monique, le 20.8.1960
 - ALM Joseph, Impression, et DUVEAU Renée, Bureaux, le 8.8.1960

- INVALIDITE :
- MALAISE Jules, Tissage Rothau Pension d'Invalidité le 1.7.1960
 - NICOLE André, Manutention Pension d'Invalidité le 1.9.1960

DECES :

- Nous avons appris avec douleur le décès de Monsieur Basile RITTER et de Mademoiselle Marie ROUGRAFF.

Monsieur Basile RITTER est décédé le 1er Septembre à l'âge de 74 ans, après une courte maladie.

En 1912 il était entré dans nos Etablissements comme voiturier, puis remplissait les fonctions de portier; depuis plusieurs années il était chargé de distribuer l'essence.

Mademoiselle Marie ROUGRAFF est décédée le 22 Septembre à l'âge de 64 ans.

Depuis 1912 elle faisait partie de notre personnel, elle a travaillé sans interruption jusqu'en Février 1960, date à laquelle elle a dû quitter son poste au pliage pour raison de santé.

Ces deux personnes laissent des regrets unanimes tant par leur conscience professionnelle et leur régularité, au travail que par leur serviabilité.

Aux deux familles si cruellement éprouvées nous adressons nos condoléances attristées.

ECHOS SPORTIFS

Pour nos Sociétés sportives, le trimestre écoulé a été placé sous le signe des matches amicaux, tournois, et a vu également débiter les championnats de la saison 1960/61.

Nous vous résumons ci-dessous les principaux résultats, enregistrés :

SPORTS REUNIS DE ROTHAU

FOOTBALL

Tournois: L'équipe première des S.R.R. a remporté le tournoi, de :

MOLSHEIM-SCHIRMECK et ROTHAU.

Championnat :

Division 2

Le 11.09 BRUMATH - ROTHAU 5 à 0
 18.09 ROTHAU-OBERHAUSBERGEN 2 à 1
 25.09 OSTWALD-ROTHAU 1 à 1
 2.10 ROTHAU-ACHENHEIM 2 à 0

BASKET-BALL

Championnat: (Division d'Excellence)

Le 25.09 S.E.C.-ROTHAU 86 à 52
 2.10 ROTHAU-ELECTRICITE 44 à 49

Nous signalons aux fervents du basket-ball, que les Sports Réunis disposent maintenant d'un magnifique terrain, entièrement bitumé, et bientôt pourvu de l'éclairage, sur l'emplacement de l'ancienne Filature à proximité du dispensaire, donc en plein centre de la ville.

FETE OMNISPORT -

Elle s'est déroulée au Stade de la Suchette, le dimanche 17, Juillet, et a connu un joli succès d'affluence, malgré un temps incertain.

A.S.B. SCHIRMECK-LABROQUE

FOOTBALL

Championnat: Division I

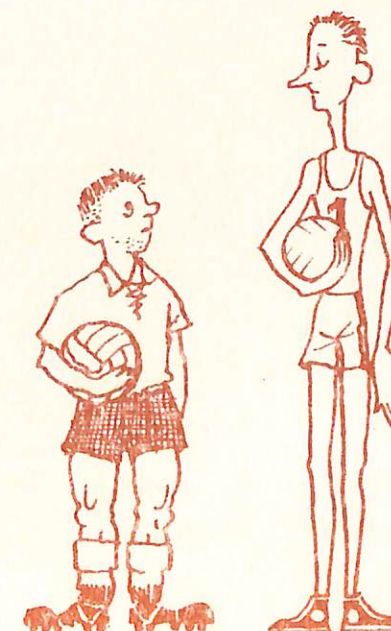
Le 11.09 SCHIRMECK-F.C.O. 1 à 1
 NEUDORF
 18.09 BARR-SCHIRMECK 2 à 2
 25.09 SCHIRMECK-MUTZIG 1 à 4
 2.10 ASPTT-SCHIRMECK 0 à 4

BASKET-BALL

Championnat-Promotion d'Excellence -

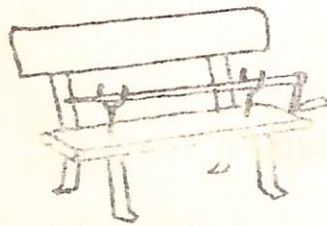
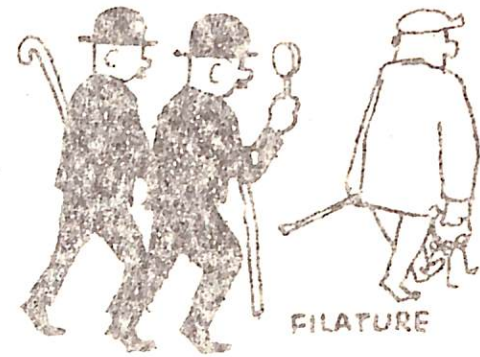
Le 25.09 SCHIRMECK-S.U.S. 32 à 36
 2.10 WANGENBOURG-SCHIRMECK 52 à 24

Dans notre prochain numéro nous vous donnerons les classements complets à la fin des matches "aller".



Humour

Mr. le Président de la Société Coopérative des camemberts frelatés a bien voulu nous confier les impressions toutes personnelles, suite à l'une des visites d'usine à laquelle il a eu la joie de participer en nos Etablissements.



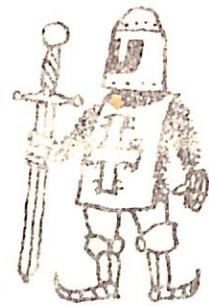
BANC A BROCHE



MONTEUR DE CHAINE



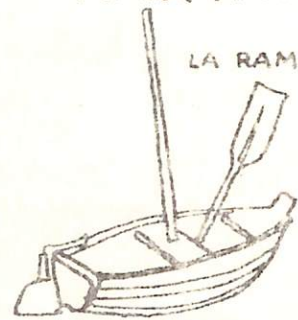
PEIGNE



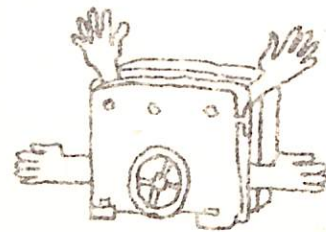
CROISE



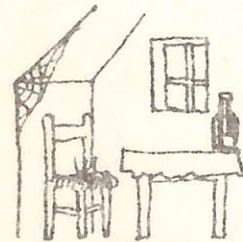
LA FEMME ATEX ET LES FOULARDS



LA BARQUE



MACHINE A QUATRE MAINS



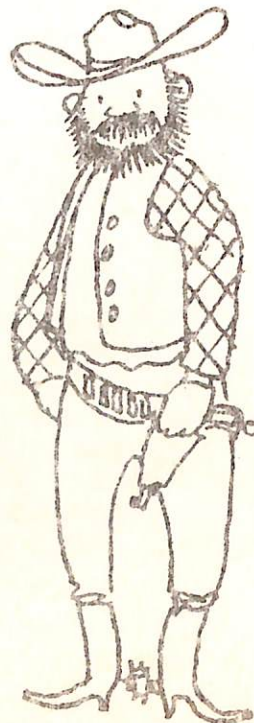
MANSARDE



FEUTRE



TAMBOUR



BEN TELLER

... sont les termes dont je me rappelle, et avant de terminer je voudrais encore remercier le Monsieur, ci-contre, qui a bien voulu me guider lors de cette visite
Sincères salutations
K. Mamber
PRESIDENT